

École Ste-Geneviève Ouest
Système de Soutien au Comportement Positif



Table des matières

1.	<u>Les fondements du système SCP</u>	2
2.	<u>Les valeurs</u>	3
3.	<u>Les attentes comportementales : la matrice de comportements</u>	4
3.1	<u>Pourquoi des attentes comportementales?</u>	7
3.2	<u>Enseignement des attentes comportementales</u>	7
3.3	<u>Les affiches</u>	8
3.4	<u>Calendrier d'enseignement des valeurs et attentes comportementales</u>	11
3.5	<u>Procédures lors des transitions</u>	9
3.6	<u>Les plans de leçon</u>	12
4.	<u>Fonctionnement du système</u>	32
4.1	<u>Le système de renforcement</u>	32
4.1.1	<u>Types de renforcements</u>	34
4.1.2	<u>Comment donner un renforcement (Verbal ou bracelet)</u>	34
4.1.3	<u>Communiquer les renforcements</u>	34
4.1.4	<u>Pourquoi comptabiliser les cœurs ?</u>	35
4.1.5	<u>La différenciation comportementale</u>	35
4.2	<u>Comment intervenir s'il y a un manquement au code de vie</u>	36
4.2.1	<u>Arbre décisionnel et classification des comportements</u>	41
4.2.2	<u>Gestion des comportements de niveaux 1 et 2</u>	39
4.2.3	<u>Gestion des comportements de niveaux 3 et 4</u>	40
5.	<u>Les membres de l'équipe SCP</u>	45
6.	<u>Les annexes</u>	46

1. Les fondements du système SCP à l'école Ste-Geneviève Ouest.

Les membres du personnel de l'école Ste-Geneviève reconnaissent qu'il est important d'enseigner explicitement et de renforcer activement les comportements appropriés et positifs chez tous les élèves afin de favoriser et de maintenir un milieu d'apprentissage et d'enseignement harmonieux et sécuritaire. Pour ce faire, les membres du personnel de l'école ont décidé d'entreprendre la mise en œuvre du système de soutien au comportement positif (SCP) dès janvier 2022. Ce système est reconnu comme étant une approche exemplaire qui est fondée sur des données de recherche probantes.

Il favorise la responsabilisation progressive de l'élève par le renforcement positif des comportements attendus. L'élaboration de ce système s'inscrit dans une démarche d'intervention bienveillante en lien avec les valeurs de l'école : **Respect de l'environnement – Engagement – Vivre-Ensemble**. Un continuum d'interventions, d'appuis et de conséquences accompagne le système. Le SCP vise à utiliser le moins souvent possible la forme négative « ne pas » dans les interventions auprès des élèves, mais plutôt de recourir à la forme positive afin de valoriser les élèves. Les éléments du système seront présentés explicitement aux membres du personnel et aux élèves dès le début de l'année scolaire et éventuellement aux parents lors de la rencontre de septembre.

Respect de
l'environnement

Engagement

Vivre-Ensemble

Matrice de comportements

	Respect de l'environnement	Engagement	Vivre-ensemble
En tout temps, en tout lieu.	<p>Je conserve mon matériel et celui mis à ma disposition en bon état. En cas de bris, j'avertis un adulte de l'école.</p> <p>Je garde les lieux et le mobilier propres et en bon état.</p> <p>J'utilise les objets en fonction de leur utilité dans les lieux appropriés.</p>	<p>Je me dirige directement vers mon local.</p> <p>Je suis présent à l'heure et à l'endroit prévu.</p> <p>J'apporte le matériel requis pour mes activités scolaires.</p> <p>Je demande de l'aide après avoir fait les efforts requis.</p> <p>J'apporte uniquement le matériel requis et permis par le personnel.</p>	<p>Je marche calmement.</p> <p>Je demande la permission avant de quitter le local et au moment opportun.</p> <p>Je règle mes conflits de façon pacifique en utilisant un message clair.</p> <p>Je suis poli et courtois.</p> <p>Je garde mes mains et mes pieds pour moi.</p> <p>Je respecte les consignes de TOUS les adultes de l'école.</p> <p>Je respecte les adultes et les élèves par mon attitude et mon langage.</p> <p>J'accepte la victoire ou la défaite au jeu comme le plaisir de jouer.</p> <p>Je préconise la langue française comme langue commune. <i>*Je porte mon masque adéquatement.</i></p>
Dans les corridors et les escaliers (passage maternelle)	<p>Je touche uniquement les objets qui m'appartiennent.</p> <p>Je me dirige à l'endroit désigné sans m'arrêter et sans interagir avec les autres.</p>	<p>Je range mes effets personnels au bon endroit.</p>	<p>Je marche calmement.</p> <p>Je circule à droite.</p> <p>Lorsque je suis avec mon groupe, je suis en rang.</p> <p>Je monte et je descends une marche à la fois.</p> <p>Je me déplace en silence lors des heures de classe.</p> <p>En dehors des heures de classe, si j'ai besoin de parler, je le fais en chuchotant.</p>
Local musique	<p>J'attends les consignes avant d'utiliser le matériel.</p> <p>J'utilise le matériel de façon adéquate.</p> <p>Je lève la main et j'attends mon tour de parole.</p>	<p>Je participe activement à toutes les activités.</p> <p>Je m'assois à la place désignée par l'adulte.</p> <p>Je range le matériel au bon endroit.</p> <p>J'écoute activement ce qui m'est proposé.</p>	<p>J'utilise le matériel de façon sécuritaire.</p>
Local d'art dramatique	<p>Je manipule le matériel avec soin.</p>	<p>Je fais les tâches demandées.</p> <p>Je m'applique et je fais des efforts pour réussir.</p> <p>Je suis ouvert aux activités proposées par l'enseignant et je participe activement.</p>	<p>Je lève la main pour obtenir le droit de parole.</p> <p>Je prends une position d'écoute lorsqu'on me le demande.</p> <p>Je respecte les réalisations des autres.</p>

Local de classe et local informatique	<p>J'utilise le matériel de façon sécuritaire.</p> <p>Je garde mon espace propre.</p> <p>Je prends soin du matériel.</p> <p>Je garde mon matériel pour moi.</p>	<p>J'ai tout mon matériel en ma possession.</p> <p>Je participe activement aux activités.</p> <p>Je produis un travail de qualité à la hauteur de mes capacités.</p> <p>Je range le matériel au bon endroit.</p> <p>Je remets les communications entre l'école et la maison dans les délais demandés.</p> <p>Je fais le travail demandé à l'école et à la maison et le remets dans les délais prévus.</p>	<p>Je lève ma main et j'attends mon tour de parole.</p> <p>J'utilise mon espace de travail.</p> <p>Je respecte les opinions de mes pairs.</p> <p>Je suis les consignes de l'adulte sans tarder.</p>
Dans les locaux du SDG et dîner (agora) / local informatique	<p>J'utilise adéquatement le matériel qui est mis à ma disposition.</p> <p>J'utilise uniquement le matériel dédié au service de garde et du dîner.</p> <p>Je mets mes déchets à l'endroit approprié.</p>	<p>Je nettoie mon espace avant et après les repas et les activités.</p> <p>Je participe activement aux activités proposées.</p>	<p>J'utilise un ton de voix approprié.</p> <p>Je donne ma présence en entrant dans le local et j'avise l'adulte responsable lors de mon départ.</p> <p>Je m'amuse à des jeux de façon sécuritaire.</p> <p>Je respecte les règles de jeux.</p> <p>Je joue pour le plaisir.</p> <p>Je replace le local dans l'état initial avant de quitter.</p> <p>Je respecte les routines instaurées par l'adulte.</p> <p>Je respecte les consignes de l'adulte</p> <p>Je respecte les adultes et les élèves par mon attitude et mon langage.</p>
Dans les salles de toilettes	<p>Je respecte l'environnement.</p> <p>J'utilise le lavabo de façon adéquate.</p> <p>Je tire la chasse d'eau.</p> <p>Je lave mes mains en évitant le gaspillage.</p> <p>Je garde les toilettes propres.</p>	<p>Je me lave les mains avec du savon.</p> <p>J'avise un adulte si j'observe un problème.</p> <p>Je retourne en classe sans perdre mon temps.</p>	<p>Je suis calme et en silence.</p> <p>Je respecte mon intimité et celle des autres.</p> <p>J'attends mon tour.</p>

Bibliothèque	<p>J'utilise la réglette pour marquer l'endroit où placer le livre.</p> <p>Je manipule les livres avec soin.</p>	<p>Je remets mon livre dans les délais demandés.</p> <p>J'attends mon tour pour enregistrer mon livre.</p>	<p>Je replace la bibliothèque dans l'état initial avant de quitter.</p> <p>Je chuchote au besoin.</p>
---------------------	--	--	---

Gymnase (cour d'éducation physique)	Je manipule le matériel de façon sécuritaire. Je range le matériel utilisé.	Je m'assois à ma place désignée par l'adulte en silence. Je participe activement aux différentes activités selon mes capacités. Je porte mes vêtements et mes chaussures d'éducation physique.	Au signal de l'adulte, j'arrête de jouer. Je respecte les règles du jeu. Je respecte les consignes de sécurité. J'accepte la victoire ou la défaite; l'important c'est d'avoir du plaisir. Je respecte les décisions de l'arbitre.
Cour d'école	Je récupère et je range le matériel utilisé. Je respecte les règles des jeux. Je prends soin du matériel et je l'utilise de façon adéquate. Je respecte la nature.	Au son de la cloche, j'arrête le jeu et je prends mon rang. Au besoin, je demande l'aide d'un adulte avec un dossard. Je m'habille convenablement selon la température.	Je suis au bon endroit au bon moment. Je joue de façon sécuritaire. J'accepte la victoire ou la défaite au jeu comme le plaisir de jouer. Je respecte les consignes de l'adulte. J'accepte les autres dans mes jeux. Dans le rang, je garde mes mains et mes pieds pour moi.
Autobus	Je prends soin du banc qui m'est assigné.	Je m'occupe de mes effets personnels. Je garde l'allée dégagée. Je garde ma nourriture et mes breuvages dans mon sac. Je garde mon sac fermé.	Je reste assis, les pieds devant moi et le dos appuyé au dossier. Je garde mes mains et mes pieds pour moi. J'entre et je sors calmement à mon tour. Je parle à voix basse. J'applique les consignes de l'adulte. Je respecte ma place assignée. Je respecte les adultes et les élèves par mon attitude et mon langage.
Local Oasis	J'utilise les objets en fonction de leur utilité Je garde mon espace propre. Je prends soin du matériel. Je garde mon matériel pour moi.	Je me dirige immédiatement et sans détour au local Oasis et je fais de même lorsque je retourne en classe. J'apporte le billet de retrait Oasis. Je fais la réflexion en lien avec mon comportement en silence, et ce jusqu'à la fin de la période.	J'exprime clairement et calmement les motifs de mon retrait à l'Oasis. Je reste assis. Je garde le silence. Je lève la main si j'ai une question. Je fais le travail demandé. Je suis respectueux dans mes paroles et mes gestes.
Le module de jeu de la cour des maternelles	Je respecte le matériel.	Je m'amuse à des jeux sécuritaires. Tourniquet: 3 élèves dessus et 1 qui fait tourner.	J'attends mon tour. Je monte par les escaliers ou par les paliers. Je glisse assis sur mes fesses, pieds devant.
Récrés intérieures	Je respecte le matériel mis à ma disposition.	Je m'occupe avec le matériel fourni par l'adulte. Je range rapidement mon matériel lorsque la cloche sonne.	Je parle à voix basse. Je demande à l'adulte pour me rendre à la toilette et je retourne à l'endroit attribué. J'attends le signal de l'enseignant avant de rentrer en classe. Je suis assis au bon endroit.

3.1 Pourquoi des attentes comportementales?

Les valeurs choisies : respect de l'environnement, engagement et vivre-ensemble doivent être traduites en comportements observables. Cela permet aux membres du personnel de bien identifier les comportements qui peuvent faire l'objet d'un renforcement tangible (coeur). Les autres types de renforcements pouvant être utilisés sont : des félicitations, une remarque positive, un sourire, des renforcements matériels tels qu'un collant, une étampe, etc. Les élèves connaîtront également les attentes comportementales qui sont exigées à l'école.

3.2 Enseignement des attentes comportementales

L'équipe SCP de l'école Ste-Geneviève Ouest a créé des plans de leçon d'enseignement explicite dans lesquels sont inscrits les attentes comportementales pour chaque aire de vie en lien avec les valeurs de l'école. Les paragraphes suivants vous présentent la démarche visant l'enseignement de celles-ci.

Enseignement explicite

Les attentes comportementales doivent être enseignées explicitement aux élèves par tous les membres du personnel par leur démonstration du comportement attendu, afin que les élèves aient le bon modèle. Lorsqu'on enseigne aux élèves des exemples de comportements attendus, il faut mettre l'accent sur le comportement souhaité. Il est essentiel de le modéliser en contexte réel et d'expliquer la raison de cette règle. L'enseignant peut modéliser l'exemple d'un comportement inadéquat pour que les élèves puissent, par la suite, exprimer ce que l'intervenant devrait faire. Il est important de ne pas faire pratiquer le comportement inadéquat à l'élève, car ce n'est pas ce que l'on veut qu'il retienne. Par exemple, l'intervenant qui veut modéliser le comportement « Marcher » dans le corridor démontre aux élèves, dans le corridor, le comportement attendu (il marche) et il peut aussi donner un contre-exemple en courant sur une courte distance. L'intervenant peut aussi demander aux élèves de nommer des contre-exemples à partir de situations problématiques vécues dans la semaine. Afin d'être le plus efficace possible, il est recommandé d'enseigner les étapes dans cet ordre : contre-exemples, bons exemples puis pratique des bons exemples.

Pratique guidée

L'intervenant prend le temps de vérifier ce que les élèves ont compris du modelage ou des démonstrations, en leur demandant de nommer le comportement attendu. Les questions ouvertes sont importantes : *Qu'est-ce que tu as compris ? Comment dois-je me comporter dans telle ou telle situation ?* Il faudra refaire la pratique guidée dans les temps de l'année qui sont plus vulnérables. Par exemple, nous pourrions refaire une pratique guidée en novembre, en janvier et en avril, ou lorsque certains comportements inadéquats persistent.

Pratique autonome et renforcement positif

L'élève réinvestit et pratique ce qu'il a compris du modelage dans divers contextes. C'est l'occasion pour les membres du personnel d'observer et de reconnaître les comportements attendus et de faire du renforcement positif.

3.3 Les affiches

L'équipe SCP a créé des affiches dans le but de partager visuellement les attentes comportementales établies dans le cadre de la matrice de comportement pour toutes les aires de vie de l'école.

3.4 Calendrier d'enseignement des valeurs et attentes comportementales

La présentation du système de soutien au comportement positif se fera dès la première semaine de classe au retour de janvier et s'échelonne sur les trois semaines suivantes environ. Ainsi, les plans de leçons seront enseignés explicitement aux élèves en contexte réel, idéalement dès le premier moment où les intervenants concernés seront avec un groupe d'élèves dans une aire de vie. Par exemple, les éducatrices du service de garde et les enseignants spécialistes enseigneront aux élèves les comportements attendus dès leur première période avec un groupe d'élèves.

Il est à noter qu'une fois les plans de leçon enseignés en début d'année scolaire ou début janvier, il est primordial de les enseigner à nouveau en cours d'année, dès qu'un intervenant le juge nécessaire pour un groupe donné, c'est-à-dire lorsque des élèves d'un même groupe ou de plusieurs groupes adoptent des comportements qui s'éloignent de ce qui est attendu dans une ou plusieurs aires de vie. Il est normal, surtout en début d'année, de faire énormément de pré-correction (répétition des consignes).

3.5 Procédures lors des transitions

Certaines procédures et façons de faire assurent une meilleure supervision des élèves, diminuant la probabilité que des comportements inadéquats se produisent. L'objectif de définir ces procédures est de s'assurer d'un fonctionnement commun, stable et cohérent qui permettra aux élèves de démontrer les comportements attendus (voir la matrice de comportements). Aussi, ces procédures permettent de clarifier quels adultes sont responsables de quels élèves à tout moment lors des transitions, rendant ainsi leur supervision plus constante et l'école plus sécuritaire.

Procédures lors des transitions

Entrée du matin et de l'après-midi

- Au son de la cloche, les élèves se placent en rang par groupe-classe. Les enseignants sortent à l'extérieur chercher leurs élèves.
- Les élèves (et leurs modèles, les adultes) doivent demeurer calmes dans le corridor et entrer en classe dès qu'ils sont prêts.
- Chaque enseignant détermine une routine de choses à faire lorsque les élèves entrent dans la classe.

Début d'un cours de spécialiste et fin d'un cours de spécialiste (éducation physique, musique, art dramatique et anglais)

- Les spécialistes sont responsables de tous les battements lorsque le cours est collé à une période extérieure.
- Les élèves (et leurs modèles, les adultes) doivent demeurer calmes dans le corridor.
- Aucun élève ne devrait circuler seul à ce moment.

Récréations (matin et après-midi)

- Les élèves prennent le rang calmement selon les modalités de l'enseignant.
- L'enseignant accompagne ses élèves à l'extérieur.
- L'enseignant s'assure qu'un surveillant est sorti avant de laisser les élèves sortir.
- Les élèves (et leurs modèles, les adultes) doivent demeurer calmes dans le corridor.
- Seul un élève avec un laissez-passer peut circuler à l'intérieur pendant une récré.
- Au son de la cloche, les élèves prennent leur rang calmement et attendent que leur enseignant vienne les chercher.

Dîner

- Au son de la première cloche, tout le matériel doit être rangé et les élèves doivent être assis calmement à leur place.
- Les élèves qui dînent à la maison vont s'habiller et attendent que leur enseignant les reconduise pour le préscolaire et le 1er cycle à la porte principale. Pour le 2e et 3e cycle, ils se dirigent de façon autonome à la porte principale.
- Au son de la deuxième cloche, les élèves qui dînent dans un autre local s'y rendent directement avec leur boîte à lunch et s'assoient calmement jusqu'à ce que les présences soient prises.
- Les élèves vont chercher leur boîte à lunch si elle est en dehors de la classe.
- Les élèves se lavent les mains.
- Les élèves mangent.
- Les élèves nettoient leur place.
- Les élèves peuvent jouer avec le matériel permis.
- Les élèves rangent le matériel à leur place.
- Le surveillant d'élèves/éducatrice accompagne son groupe aux toilettes.

- Les élèves vont s’habiller.
- Les élèves prennent le rang selon les modalités de l’enseignant.
- Le surveillant d’élèves/éducatrice accompagne son groupe dehors.
- À la fin de la récréation, les élèves prennent leur rang calmement et l’enseignant vient chercher son groupe.
- Les élèves qui reviennent de la maison peuvent entrer dans la cour à 12h30. Ils rejoignent leur groupe au son de la cloche.

Fin des classes

- Les élèves rangent leur matériel, mettent leur chaise sur leur bureau, s’habillent et prennent leur rang selon les modalités de l’enseignant.
- Les élèves doivent demeurer calmes dans le corridor.
- Les enseignants doivent accompagner leur groupe jusqu’à la porte de sortie
- Les enseignants du 1er cycle accompagnent leurs élèves du SDG à leur local. Pour les élèves du 2e et 3e cycle, ils se rendent calmement à leur groupe de façon autonome.

Le tableau qui suit indique les moments auxquels les différents plans de leçon devront être enseignés, ainsi que les intervenants concernés.

TOUS LES PLANS DE LEÇON DOIVENT ÊTRE FAITS OBLIGATOIREMENT AVANT LE DÉBUT DE ***

<i>Intervenants de l'équipe-école</i>						
Direction	Enseignants d'anglais, d'art dramatique et de musique	Enseignants d'éducation physique	Éducateurs spécialisés	Titulaires de classe	Éducateurs au service de garde et surveillants	
Semaine 1 29 août au 8 septembre <i>9 au 12 janvier</i>	- En tout temps, en tout lieu (présentation)	- local de musique - Local d'art dramatique -Local d'anglais	- Gymnase	- Autobus	-Entrée progressive (d'ici le 31 août) - Corridor et escaliers - Classe - En tout temps, en tout lieu (enseignement)	- local de service de garde et dîner - Corridor et escaliers - En tout temps, en tout lieu (enseignement)
Semaine 2 11 au 15 septembre <i>15 au 19 janvier</i>	Cour d'école (présentation)		- Cour d'école (enseignement)	-Autobus -Local Oasis**	- Toilettes	-Toilettes -Gymnase
Semaine 3 18 au 21 septembre <i>22 au 26 janvier</i>				- Autobus	-Bibliothèque* -Récré intérieure	- Cour d'école

*Le plan de leçon peut être fait lors de votre période de bibliothèque

**Le plan de leçon sera fait avec des élèves ciblés

*** Module de jeux des maternelles sera fait au printemps

Les plans de leçons

Vous trouverez les plans de leçons conçus par l'équipe SCP dans les pages suivantes.

Entrée progressive

Étape 1: Identifier le comportement désiré

Respect de l'environnement	Je garde l'environnement propre.
Engagement	J'entre, un derrière l'autre, par la porte qui m'est assignée. Je garde mon sac fermé.
Vivre-ensemble	Je garde mes mains et mes pieds pour moi. Je parle à voix basse. J'applique les consignes de l'adulte. Je respecte les adultes et les élèves par mon attitude et mon langage.

Étape 2: Raisonement pour enseigner ce comportement

Pour assurer un bon climat d'apprentissage dans l'école.

Étape 3: Identifier des exemples

<i>Exemples positifs (Modeler et pratiquer avec les élèves)</i>	<i>Exemples négatifs (Modeler par l'adulte)</i>
1. Je m'occupe de mes effets personnels.	1. Je touche les effets personnels des autres. Je prends les effets personnels des autres.
2. J'entre à l'intérieur en étant un derrière l'autre, 2 par 2.	2. Je pousse les autres. Je dépasse les autres.
3. Je garde mon sac fermé.	3. Je sors mon matériel.
4. Je garde mes mains et mes pieds pour moi.	4. Je touche les autres. Je touche les effets personnels des autres.
5. Je prends soin du banc qui m'est assigné.	5. Je dessine sur le banc. J'écris sur le banc.
6. Je parle à voix basse.	6. Je crie ou je chante.
7. J'applique les consignes de l'adulte.	7. J'ignore l'adulte lorsqu'il me donne une consigne. Je fais le contraire de ce que l'adulte me demande. Je continue mon comportement inadéquat malgré l'avertissement de l'adulte.
8. Je circule à droite, en laissant le milieu de l'escalier libre.	8. Je circule à gauche. Je circule au milieu de l'escalier.
9. Je respecte les adultes et les élèves par mon attitude et mon langage.	9. J'insulte les autres élèves. Je n'utilise pas un langage respectueux. J'ignore les messages des adultes ou des autres élèves.

Étape 4: Pratiquer / Activités de jeu de rôle

- Modelage par l'adulte des exemples négatifs en premier et des exemples positifs par la suite dans l'aire de vie (**en contexte réel**).
- Pratiquer en contexte réel avec tous les élèves les **exemples positifs** seulement.

Étape 5: Réaffirmer les comportements attendus

- Apposer les affiches des attentes comportementales.
- Rappeler aux élèves les différentes attentes de l'aire de vie en lien avec les valeurs lorsque nécessaire et de façon proactive et préventive (pré corrections).
- Rappeler les attentes comportementales aux moments stratégiques de l'année (prévention).

Étape 6: Vérifier les progrès des élèves

Autobus

Étape 1: Identifier le comportement désiré

Respect de l'environnement	Je prends soin du banc qui m'est assigné.
Engagement	Je m'occupe de mes effets personnels. Je garde l'allée dégagée. Je garde ma nourriture et mes breuvages dans mon sac. Je garde mon sac fermé.
Vivre-ensemble	Je reste assis, les pieds devant moi et le dos appuyé au dossier. Je garde mes mains et mes pieds pour moi. J'entre et je sors calmement à mon tour. Je parle à voix basse. J'applique les consignes de l'adulte. Je respecte ma place assignée. Je respecte les adultes et les élèves par mon attitude et mon langage.

Étape 2: Raisonnement pour enseigner ce comportement

Pour assurer un bon climat d'apprentissage dans l'école.

Étape 3: Identifier des exemples

<i>Exemples positifs (Modeler et pratiquer avec les élèves)</i>	<i>Exemples négatifs (Modeler par l'adulte)</i>
1. Je prends soin du banc qui m'est assigné.	1. Je dessine sur le banc. J'écris sur le banc.
2. Je m'occupe de mes effets personnels.	2. Je touche les effets personnels des autres. Je prends les effets personnels des autres.
3. Je garde l'allée dégagée.	3. Je laisse mon sac à dos dans l'allée. Je mets mes pieds dans l'allée.
4. Je garde ma nourriture et mes breuvages dans mon sac.	4. Je mange mon dîner ou mes collations.
5. Je garde mon sac fermé.	5. Je sors mon matériel.
6. Je reste assis, les pieds devant moi et le dos appuyé au dossier.	6. Je me lève sur le banc. Je circule dans l'autobus lorsqu'elle est en marche. Je me couche sur le banc. Je pousse dans le banc devant moi avec mes pieds.
7. Je garde mes mains et mes pieds pour moi.	7. Je touche les autres. Je touche les effets personnels des autres.
8. J'entre et je sors calmement à mon tour.	8. Je cours lorsque j'entre dans l'autobus. Je sors de l'autobus en criant.
9. Je parle à voix basse.	9. Je crie ou je chante.
10. J'applique les consignes de l'adulte.	10. J'ignore l'adulte lorsqu'il me donne une consigne. Je fais le contraire de ce que l'adulte me demande. Je continue mon comportement inadéquat malgré l'avertissement de l'adulte.
11. Je respecte ma place assignée.	11. Je change de banc pour aller m'asseoir avec mes amis.
12. Je respecte les adultes et les élèves par mon attitude et mon langage.	12. J'insulte les autres élèves. J'utilise un langage respectueux. J'ignore les messages des adultes ou des autres élèves.

Étape 4: Pratiquer / Activités de jeu de rôle

- Modelage par l'adulte des exemples négatifs en premier et des exemples positifs par la suite dans l'aire de vie (**en contexte réel**).
- Pratiquer en contexte réel avec tous les élèves les **exemples positifs** seulement.

Étape 5: Réaffirmer les comportements attendus

- Apposer les affiches des attentes comportementales.
- Rappeler aux élèves les différentes attentes de l'aire de vie en lien avec les valeurs lorsque nécessaire et de façon proactive et préventive (pré corrections).
- Rappeler les attentes comportementales aux moments stratégiques de l'année (prévention).

Étape 6: Vérifier les progrès des élèves

- Reconnaître les comportements attendus en utilisant des renforcements verbaux le plus souvent possible.
- Remettre des renforcements tangibles pour reconnaître les comportements attendus de façon stratégique, espacée et inattendue de la part de l'élève.
- Comptabiliser les renforcements tangibles donnés aux élèves.

Bibliothèque	
Étape 1: Identifier le comportement désiré	
Respect de l'environnement	J'utilise la réglette pour marquer l'endroit où replacer le livre. Je manipule les livres avec soin.
Engagement	Je remets mon livre dans les délais demandés. J'attends mon tour pour enregistrer mon livre.
Vivre-ensemble	Je replace la bibliothèque dans l'état initial avant de quitter. Je chuchote au besoin.
Étape 2: Raisonement pour enseigner ce comportement	
Pour assurer un bon climat d'apprentissage dans l'école.	
Étape 3: Identifier des exemples	
<i>Exemples positifs (Modeler et pratiquer avec les élèves)</i>	<i>Exemples négatifs (Modeler par l'adulte)</i>
1. J'utilise la réglette pour marquer l'endroit où replacer le livre.	1. Je replace les livres n'importe où sur les tablettes. Je laisse traîner les livres sur les tables.
2. Je manipule les livres avec soin.	2. Je tourne les pages avec force. Je brise les pages des livres. J'enlève le plastique qui recouvre les livres.
3. Je remets mon livre dans les délais demandés.	3. Je tarde à remettre mes livres. Je garde mes livres à la maison.
4. J'attends mon tour pour enregistrer mon livre.	4. Je dépasse le rang pour enregistrer mes livres.
5. Je replace la bibliothèque dans l'état initial avant de quitter.	5. Je laisse traîner les crayons. Je ne replace pas les chaises avant de quitter.
6. Je chuchote au besoin.	6. Je parle fort. Je crie à mes amis.
Étape 4: Pratiquer / Activités de jeu de rôle	
<ul style="list-style-type: none"> ● Modelage par l'adulte des exemples négatifs en premier et des exemples positifs par la suite dans l'aire de vie (en contexte réel). ● Pratiquer en contexte réel avec tous les élèves les exemples positifs seulement. 	
Étape 5: Réaffirmer les comportements attendus	
<ul style="list-style-type: none"> ● Apposer les affiches des attentes comportementales. ● Rappeler aux élèves les différentes attentes de l'aire de vie en lien avec les valeurs lorsque nécessaire et de façon proactive et préventive (pré corrections). ● Rappeler les attentes comportementales aux moments stratégiques de l'année (prévention). 	
Étape 6: Vérifier les progrès des élèves	
<ul style="list-style-type: none"> ● Reconnaître les comportements attendus en utilisant des renforcements verbaux le plus souvent possible. ● Remettre des renforcements tangibles pour reconnaître les comportements attendus de façon stratégique, espacée et inattendue de la part de l'élève. ● Comptabiliser les renforcements tangibles donnés aux élèves. 	

Corridor / escalier

Étape 1: Identifier le comportement désiré

Respect de l'environnement Je touche uniquement les objets qui m'appartiennent.
Je me dirige à l'endroit désigné sans m'arrêter et sans interagir avec les autres.

Engagement Je range mes effets personnels au bon endroit.

Vivre-ensemble Je marche calmement.
Je circule à droite.
Lorsque je suis avec mon groupe, je suis en rang.
Je monte et je descends une marche à la fois.
Je me déplace en silence lors des heures de classe.
En dehors des heures de classe, si j'ai besoin de parler, je le fais en chuchotant.

Étape 2: Raisonnement pour enseigner ce comportement

Pour assurer un bon climat d'apprentissage dans l'école.

Étape 3: Identifier des exemples

<i>Exemples positifs (Modeler et pratiquer avec les élèves)</i>	<i>Exemples négatifs (Modeler par l'adulte)</i>
1. Je touche uniquement les objets qui m'appartiennent.	1. Je prends les manteaux des autres élèves sur les casiers et je les fais tomber par terre.
1. Je me dirige à l'endroit désigné sans m'arrêter et sans interagir avec les autres.	2. Je m'arrête devant les portes des locaux de mes amis pour leur dire bonjour.
2. Je range mes effets personnels au bon endroit.	3. Je laisse mes mitaines et ma tuque sur le plancher.
3. Je marche calmement.	4. Je cours, je crie, je ris.
4. Je circule à droite.	5. Je circule à gauche, je cours.
5. Lorsque je suis avec mon groupe, je suis en rang.	6. Je ne prends pas mon rang. Je pousse les autres. Je cours. Je m'assois à terre.
6. Je monte et je descends une marche à la fois.	7. Je saute dans les escaliers. Je cours dans les escaliers. Je glisse sur la rampe.
7. Je me déplace en silence lors des heures de classe.	8. Je parle fort, je crie, je chahute lors des heures de classe. Je cours dans les corridors. Je pousse les autres. Je ris.
8. En dehors des heures de classe, si j'ai besoin de parler, je le fais en chuchotant.	9. Je parle fort, je crie, je ris en allant à la récré ou au dîner.

Étape 4: Pratiquer / Activités de jeu de rôle

- Modelage par l'adulte des exemples négatifs en premier et des exemples positifs par la suite dans l'aire de vie (**en contexte réel**).
- Pratiquer en contexte réel avec tous les élèves les **exemples positifs** seulement.

Étape 5: Réaffirmer les comportements attendus

- Apposer les affiches des attentes comportementales.
- Rappeler aux élèves les différentes attentes de l'aire de vie en lien avec les valeurs lorsque nécessaire et de façon proactive et préventive (pré corrections).
- Rappeler les attentes comportementales aux moments stratégiques de l'année (prévention).

Étape 6: Vérifier les progrès des élèves

- Reconnaître les comportements attendus en utilisant des renforcements verbaux le plus souvent possible.
- Remettre des renforcements tangibles pour reconnaître les comportements attendus de façon stratégique, espacée et inattendue de la part de l'élève.
- Comptabiliser les renforcements tangibles donnés aux élèves.

Cour extérieure

Étape 1: Identifier le comportement désiré

Respect de l'environnement	<p>Je récupère et je range le matériel utilisé.</p> <p>Je respecte les règles de jeu.</p> <p>Je prends soin du matériel et je l'utilise de façon adéquate.</p> <p>Je respecte la nature.</p>
Engagement	<p>Au son de la cloche, j'arrête le jeu et je me prépare pour l'entrée progressive.</p> <p>Au besoin, je demande l'aide d'un adulte avec un dossard.</p> <p>Je m'habille convenablement selon la température.</p>
Vivre-ensemble	<p>Je suis au bon endroit au bon moment.</p> <p>Je joue de façon sécuritaire.</p> <p>J'accepte la victoire ou la défaite au jeu comme le plaisir de jouer.</p> <p>Je respecte les consignes de l'adulte.</p> <p>J'accepte les autres dans mes jeux.</p> <p>Pendant l'entrée progressive, je garde mes mains et mes pieds pour moi.</p>

Étape 2: Raisonnement pour enseigner ce comportement

Pour assurer un bon climat d'apprentissage dans l'école.

Étape 3: Identifier des exemples

<i>Exemples positifs (Modeler et pratiquer avec les élèves)</i>	<i>Exemples négatifs (Modeler par l'adulte)</i>
1. Je récupère et je range le matériel utilisé.	1. Je laisse le matériel sur le sol lorsque la cloche sonne.
1. Je respecte les règles de jeu.	2. Je joue n'importe comment. J'invente mes règles au fur et à mesure.
2. Je prends soin du matériel et je l'utilise de façon adéquate.	3. Je prends ma corde à sauter pour frapper les autres. Je lance le ballon sur le toit.
3. Au son de la cloche, j'arrête le jeu et je prends mon rang.	4. Je continue à jouer avec mes amis lorsque la cloche sonne. Je parle dans le rang. Je continue à jouer au ballon dans le rang.
4. Au besoin, je demande l'aide d'un adulte avec un dossard.	5. Je refuse d'aller voir un adulte lorsque j'ai un problème avec un ami.
5. Je m'habille convenablement selon la température.	6. Je sors à l'extérieur sans les vêtements donnés par mes parents.
6. Je suis au bon endroit au bon moment.	7. Je sors de la cour d'école. Je joue au soccer sur la partie asphaltée. Je joue au basketball sur le terrain de soccer.
7. Je joue de façon sécuritaire.	8. Je grimpe sur les clôtures. Je pousse les autres. Je vais chercher un ballon qui est sorti à l'extérieur de la cour.
8. J'accepte la victoire ou la défaite au jeu comme le plaisir de jouer. Je suis heureux pour mon ami qui a gagné le jeu. Je m'amuse avec les autres peu importe le résultat.	9. Je suis fâché parce que j'ai perdu. Je continue de bouder et de pleurer malgré que la partie soit terminée. Je crie que j'ai gagné. Je traite les autres de perdants.
9. Je respecte les consignes de l'adulte.	10. Je me sauve lorsqu'un adulte vient me voir pour me parler. J'argumente lorsqu'un adulte me donne une consigne.
10. J'accepte les autres dans mes jeux.	11. Je refuse qu'un ami se joigne au jeu. Je pousse les autres pour ne pas qu'ils viennent dans mon jeu.
11. Dans le rang, je garde mes mains et mes pieds pour moi.	12. Je dépasse les autres. Je touche les vêtements des autres. Je touche les cheveux des autres. Je suis tourné vers l'arrière.
12. Je respecte la nature.	13. J'arrache le gazon. J'arrache les feuilles dans les arbres. Je lance le sable.

Étape 4: Pratiquer / Activités de jeu de rôle

- Modelage par l'adulte des exemples négatifs en premier et des exemples positifs par la suite dans l'aire de vie (**en contexte réel**).
- Pratiquer en contexte réel avec tous les élèves les **exemples positifs** seulement.

Étape 5: Réaffirmer les comportements attendus

- Apposer les affiches des attentes comportementales.
- Rappeler aux élèves les différentes attentes de l'aire de vie en lien avec les valeurs lorsque nécessaire et de façon proactive et préventive (pré corrections).
- Rappeler les attentes comportementales aux moments stratégiques de l'année (prévention).

Étape 6: Vérifier les progrès des élèves

- Reconnaître les comportements attendus en utilisant des renforcements verbaux le plus souvent possible.
- Remettre des renforcements tangibles pour reconnaître les comportements attendus de façon stratégique, espacée et inattendue de la part de l'élève.
- Comptabiliser les renforcements tangibles donnés aux élèves.

Gymnase

Étape 1: Identifier le comportement désiré

Respect de l'environnement	Je manipule le matériel de façon sécuritaire. Je range le matériel utilisé.
Engagement	Je m'assois à ma place désignée par l'adulte en silence. Je participe activement aux différentes activités selon mes capacités. Je porte mes vêtements et mes chaussures d'éducation physique
Vivre-ensemble	Au signal de l'adulte, j'arrête de jouer. Je respecte les règles du jeu. Je respecte les consignes de sécurité. J'accepte la victoire ou la défaite; l'important c'est d'avoir du plaisir. Je respecte les décisions de l'arbitre.

Étape 2: Raisonement pour enseigner ce comportement

Pour assurer un bon climat d'apprentissage dans l'école.

Étape 3: Identifier des exemples

<i>Exemples positifs (Modeler et pratiquer avec les élèves)</i>	<i>Exemples négatifs (Modeler par l'adulte)</i>
1. Je manipule le matériel de façon sécuritaire.	Je lance le ballon sur la tête d'un ami. Je piétine les dossards.
1. Je respecte les règles de jeu.	2. Je cours, lorsqu'il faut sauter. Je reste sur le jeu même si je suis éliminé.
2. Je m'assois à ma place désignée par l'adulte en silence.	3. Je cours partout. Je me couche de tout mon long. Je crie.
3. Je participe activement aux différentes activités selon mes capacités.	4. Je reste dans le fond du gymnase. L'activité ne m'intéresse pas, je ne participe pas. Je me plains de douleur pour ne pas participer.
4. Je porte mes vêtements et mes chaussures d'éducation physique	5. Je garde mes bottes. Je garde mon hoodie. Je porte une robe ou une jupe. Je porte des jeans.
5. Au signal de l'adulte, j'arrête de jouer.	6. Je cours dans le gymnase. Je joue avec le ballon.
Je respecte les règles du jeu.	7. Je triche pour ramasser plus de points.
6. Je respecte les consignes de sécurité.	8. Je pousse mes collègues. Je ne regarde pas devant moi en courant. Je n'attache pas mes souliers.
7. J'accepte la victoire ou la défaite; l'important c'est d'avoir du plaisir.	9. J'insulte l'autre équipe parce qu'il a gagné. Je fais une crise (pleurs et cris) parce que j'ai perdu.
8. Je respecte les décisions de l'arbitre.	10. Je fais des crises si je ne suis pas d'accord avec sa décision.

Étape 4: Pratiquer / Activités de jeu de rôle

- Modelage par l'adulte des exemples négatifs en premier et des exemples positifs par la suite dans l'aire de vie (**en contexte réel**).
- Pratiquer en contexte réel avec tous les élèves les **exemples positifs** seulement.

Étape 5: Réaffirmer les comportements attendus

- Apposer les affiches des attentes comportementales.
- Rappeler aux élèves les différentes attentes de l'aire de vie en lien avec les valeurs lorsque nécessaire et de façon proactive et préventive (pré corrections).
- Rappeler les attentes comportementales aux moments stratégiques de l'année (prévention).

Étape 6: Vérifier les progrès des élèves

- Reconnaître les comportements attendus en utilisant des renforcements verbaux le plus souvent possible.
- Remettre des renforcements tangibles pour reconnaître les comportements attendus de façon stratégique, espacée et inattendue de la part de l'élève.
- Comptabiliser les renforcements tangibles donnés aux élèves.

Local d'art dramatique

Étape 1: Identifier le comportement désiré

Respect de l'environnement	Je manipule le matériel avec soin.
Engagement	Je fais les tâches demandées. Je m'applique et je fais des efforts pour réussir. Je suis ouvert aux activités proposées par l'enseignant et je participe activement.
Vivre-ensemble	Je lève la main pour obtenir le droit de parole. Je prends une position d'écoute lorsqu'on me le demande. Je respecte les réalisations des autres.

Étape 2: Raisonner pour enseigner ce comportement

Pour assurer un bon climat d'apprentissage dans l'école.

Étape 3: Identifier des exemples

<i>Exemples positifs (Modeler et pratiquer avec les élèves)</i>	<i>Exemples négatifs (Modeler par l'adulte)</i>
1. Je manipule le matériel avec soin.	1. Je joue avec le matériel. Je lance le matériel.
1. Je fais les tâches demandées.	2. Je fais autres choses. Je m'oppose.
2. Je m'applique et je fais des efforts pour réussir.	3. Je fais le travail rapidement. Je ne fais pas d'effort Je veux me débarrasser. Je reste passif.
3. Je suis ouvert aux activités proposées par l'enseignant et je participe activement.	4. Je refuse de participer. Je nomme que l'activité est ennuyante. Je m'oppose, je boude.
4. Je lève la main pour obtenir le droit de parole.	5. Je parle sans lever la main.
5. Je prends une position d'écoute lorsqu'on me le demande. Je suis assis face à l'enseignant, le dos droit.	6. Je reste couché. Je regarde mes amis.
6. Je respecte les réalisations des autres.	7. Je déchire les réalisations des autres. Je me moque des réalisations.

Étape 4: Pratiquer / Activités de jeu de rôle

- Modelage par l'adulte des exemples négatifs en premier et des exemples positifs par la suite dans l'aire de vie (**en contexte réel**).
- Pratiquer en contexte réel avec tous les élèves les **exemples positifs** seulement.

Étape 5: Réaffirmer les comportements attendus

- Apposer les affiches des attentes comportementales.
- Rappeler aux élèves les différentes attentes de l'aire de vie en lien avec les valeurs lorsque nécessaire et de façon proactive et préventive (pré corrections).
- Rappeler les attentes comportementales aux moments stratégiques de l'année (prévention).

Étape 6: Vérifier les progrès des élèves

- Reconnaître les comportements attendus en utilisant des renforcements verbaux le plus souvent possible.
- Remettre des renforcements tangibles pour reconnaître les comportements attendus de façon stratégique, espacée et inattendue de la part de l'élève.
- Comptabiliser les renforcements tangibles donnés aux élèves.

Local de classe	
Étape 1: Identifier le comportement désiré	
Respect de l'environnement	J'utilise le matériel de façon sécuritaire. Je garde mon espace propre. Je prends soin du matériel. Je garde mon matériel pour moi.
Engagement	J'ai tout mon matériel en ma possession. Je participe activement aux activités. Je produis un travail de qualité à la hauteur de mes capacités. Je range le matériel au bon endroit. Je remets les communications entre l'école et la maison dans les délais demandés. Je fais le travail demandé à l'école et à la maison et le remets dans les délais prévus.
Vivre-ensemble	Je lève ma main et j'attends mon tour de parole. J'utilise mon espace de travail. Je respecte les opinions de mes pairs. Je suis les consignes de l'adulte sans tarder.
Étape 2: Raisonnement pour enseigner ce comportement	
Pour assurer un bon climat d'apprentissage dans l'école.	
Étape 3: Identifier des exemples	
<i>Exemples positifs (Modeler et pratiquer avec les élèves)</i>	<i>Exemples négatifs (Modeler par l'adulte)</i>
1. J'utilise le matériel de façon sécuritaire.	1. Je lance mon crayon. Je circule dans la classe avec mes ciseaux.
1. Je garde mon espace propre.	2. Je laisse des bouts de papiers après une activité de bricolage. Je ne nettoie pas mon pupitre après avoir fini de manger. J'écris sur les bureaux.
2. Je prends soin du matériel.	3. Je brise le matériel plastifié avec mes ciseaux. Je ne range pas mon matériel de manipulation au bon endroit. Je perfore ma gomme à effacer.
3. Je garde mon matériel pour moi.	4. Je prends sans demander le matériel des autres.
4. J'ai tout mon matériel en ma possession.	5. J'oublie mon cahier à la maison.
5. Je participe activement aux activités.	6. Je ne participe pas à l'activité parce que l'autre personne n'est pas mon ami. Je dors sur mon bureau.
6. Je produis un travail de qualité à la hauteur de mes capacités.	7. Je fais des dessins sur ma feuille. Je déchire mon travail parce que je suis fâché de le corriger.
7. Je range le matériel au bon endroit.	8. Je laisse mes crayons sur le bord de la fenêtre. Je lance les livres dans la bibliothèque. Je ne range pas les jouets à la fin de la période de la récompense.
8. Je remets les communications entre l'école et la maison dans les délais demandés.	9. Je n'apporte pas les communications à mes parents.
9. Je fais le travail demandé à l'école et à la maison et le remets dans les délais prévus.	10. Je ne fais pas mes devoirs. Je refuse d'écrire dans mon cahier.
10. Je lève ma main et j'attends mon tour de parole.	11. Je parle quand je veux. Je lève ma main et je donne ma réponse aussitôt.
11. J'utilise mon espace de travail.	12. Je travaille sur le bureau de mon voisin. Je me couche par terre pour faire mon travail.
13. Je respecte les opinions de mes pairs.	13. Je ne laisse pas mon voisin donner sa version de la situation.

14. Je suis les consignes de l'adulte sans tarder.	J'attends que l'adulte répète la consigne 3 fois. J'attends que tout le monde ait terminé de faire la tâche.
Étape 4: Pratiquer / Activités de jeu de rôle	
<ul style="list-style-type: none"> ● Modelage par l'adulte des exemples négatifs en premier et des exemples positifs par la suite dans l'aire de vie (en contexte réel). ● Pratiquer en contexte réel avec tous les élèves les exemples positifs seulement. 	
Étape 5: Réaffirmer les comportements attendus	
<ul style="list-style-type: none"> ● Apposer les affiches des attentes comportementales. ● Rappeler aux élèves les différentes attentes de l'aire de vie en lien avec les valeurs lorsque nécessaire et de façon proactive et préventive (pré corrections). ● Rappeler les attentes comportementales aux moments stratégiques de l'année (prévention). 	
Étape 6: Vérifier les progrès des élèves	
<ul style="list-style-type: none"> ● Reconnaître les comportements attendus en utilisant des renforcements verbaux le plus souvent possible. ● Remettre des renforcements tangibles pour reconnaître les comportements attendus de façon stratégique, espacée et inattendue de la part de l'élève. ● Comptabiliser les renforcements tangibles donnés aux élèves. 	

Local de musique	
Étape 1: Identifier le comportement désiré	
Respect de l'environnement	J'attends les consignes avant d'utiliser le matériel. J'utilise le matériel de façon adéquate. Je lève la main et j'attends mon tour de parole.
Engagement	Je participe à toutes les activités. Je m'assois à la place désignée par l'adulte. Je range le matériel au bon endroit. J'écoute activement ce qui m'est proposé.
Vivre-ensemble	J'utilise le matériel de façon sécuritaire.
Étape 2: Raisonnement pour enseigner ce comportement	
Pour assurer un bon climat d'apprentissage dans l'école.	
Étape 3: Identifier des exemples	
<i>Exemples positifs (Modeler et pratiquer avec les élèves)</i>	<i>Exemples négatifs (Modeler par l'adulte)</i>
1. J'attends les consignes avant d'utiliser le matériel.	1. J'utilise le matériel sans la permission de l'adulte. Je prends le matériel en entrant dans le local. J'enlève le matériel des mains d'un autre élève.
1. J'utilise le matériel de façon adéquate.	2. Je tape les autres avec les instruments de musique.
2. Je lève la main et j'attends mon tour de parole.	3. Je parle sans lever la main. J'interromps l'adulte quand il parle. Je parle en même temps que mes amis.
3. J'apporte mon matériel.	4. Je laisse mon matériel à la maison ou dans mon casier.
4. Je m'assois à la place désignée par l'adulte.	5. Je m'assois n'importe où. Je m'assois à la place d'un autre élève.
5. Je range le matériel au bon endroit.	6. Je laisse traîner le matériel par terre. Je range le matériel n'importe où.
6. J'utilise le matériel de façon sécuritaire.	7. Je lance les instruments. Je frappe les autres avec les instruments.
7. J'écoute activement ce qui m'est proposé. Je fais mon rôle de spectateur adéquatement.	8. Je parle lors de l'écoute d'une pièce musicale.
Étape 4: Pratiquer / Activités de jeu de rôle	
<ul style="list-style-type: none"> ● Modelage par l'adulte des exemples négatifs en premier et des exemples positifs par la suite dans l'aire de vie (en contexte réel). ● Pratiquer en contexte réel avec tous les élèves les exemples positifs seulement. 	
Étape 5: Réaffirmer les comportements attendus	
<ul style="list-style-type: none"> ● Apposer les affiches des attentes comportementales. ● Rappeler aux élèves les différentes attentes de l'aire de vie en lien avec les valeurs lorsque nécessaire et de façon proactive et préventive (pré corrections). ● Rappeler les attentes comportementales aux moments stratégiques de l'année (prévention). 	
Étape 6: Vérifier les progrès des élèves	
<ul style="list-style-type: none"> ● Reconnaître les comportements attendus en utilisant des renforcements verbaux le plus souvent possible. ● Remettre des renforcements tangibles pour reconnaître les comportements attendus de façon stratégique, espacée et inattendue de la part de l'élève. ● Comptabiliser les renforcements tangibles donnés aux élèves. 	

Local de retrait OASIS

Étape 1: Identifier le comportement désiré

Respect de l'environnement	J'utilise les objets en fonction de leur utilité. Je garde mon espace propre. Je prends soin du matériel. Je garde mon matériel pour moi.
Engagement	Je me dirige immédiatement et sans détour au local Oasis et à ma classe. J'apporte le billet de communication (retrait). Je travaille en silence jusqu'à la fin de la période.
Vivre-ensemble	J'exprime clairement et calmement les motifs de mon retrait. J'applique les règles de fonctionnement du local.

Étape 2: Raisonement pour enseigner ce comportement

Pour assurer un bon climat d'apprentissage dans l'école.

Étape 3: Identifier des exemples

<i>Exemples positifs (Modeler et pratiquer avec les élèves)</i>	<i>Exemples négatifs (Modeler par l'adulte)</i>
1. J'utilise les objets en fonction de leur utilité.	1. Je lance le sablier. Je fais des boules de papier avec la fiche de réflexion.
1. Je garde mon espace propre.	2. Je dessine sur les pupitres. Je laisse des petits bouts de papier ou de gomme à effacer sur le pupitre.
2. Je prends soin du matériel.	3. Je brise les crayons qui me sont prêtés. Je déchire les feuilles. Je grave sur les pupitres avec mes ciseaux.
3. Je garde mon matériel pour moi.	4. Je laisse traîner mon matériel. Je prête mon matériel aux autres élèves du local.
4. Je me dirige immédiatement et sans détour au local Oasis et à ma classe.	5. Je me déplace lentement. Je fais des arrêts pendant mon déplacement. Je salue les autres élèves dans leur local. Je vais aux toilettes sans la permission.
1. J'apporte le billet de communication (retrait).	6. Je laisse le billet de communication dans mon local de classe. Je laisse mon billet de communication traîner dans le corridor.
2. Je travaille en silence jusqu'à la fin de la période.	7. Je parle et je dérange les autres. Je fais des bruits dérangeants pendant que les autres travaillent.
3. J'exprime clairement et calmement les motifs de mon retrait.	8. J'utilise un langage vulgaire pour m'exprimer lorsque j'arrive au local de retrait. Je suis fâché et je crie fort. Je n'explique pas les raisons de mon envoi au local. Je m'obstine et rouspète avec l'adulte.
4. J'applique les règles de fonctionnement du local.	9. J'ignore les règles de fonctionnement du local de retrait.

Étape 4: Pratiquer / Activités de jeu de rôle

- Modelage par l'adulte des exemples négatifs en premier et des exemples positifs par la suite dans l'aire de vie (**en contexte réel**).
- Pratiquer en contexte réel avec tous les élèves les **exemples positifs** seulement.

Étape 5: Réaffirmer les comportements attendus

- Apposer les affiches des attentes comportementales.
- Rappeler aux élèves les différentes attentes de l'aire de vie en lien avec les valeurs lorsque nécessaire et de façon proactive et préventive (pré corrections).
- Rappeler les attentes comportementales aux moments stratégiques de l'année (prévention).

Étape 6: Vérifier les progrès des élèves

- Reconnaître les comportements attendus en utilisant des renforcements verbaux le plus souvent possible.
- Remettre des renforcements tangibles pour reconnaître les comportements attendus de façon stratégique, espacée et inattendue de la part de l'élève.
- Comptabiliser les renforcements tangibles donnés aux élèves.

Module cour des maternelles

Étape 1: Identifier le comportement désiré

Respect de l'environnement	Je respecte le matériel.
Engagement	Je m'amuse à des jeux sécuritaires. Tourniquet: 3 élèves dessus et 1 qui fait tourner.
Vivre-ensemble	J'attends mon tour. Je monte par les escaliers ou par les paliers. Je glisse assis sur les fesses, pieds devant.

Étape 2: Raisonement pour enseigner ce comportement

Pour assurer un bon climat d'apprentissage dans l'école.

Étape 3: Identifier des exemples

<i>Exemples positifs (Modeler et pratiquer avec les élèves)</i>	<i>Exemples négatifs (Modeler par l'adulte)</i>
1. Je respecte le matériel	1. J'apporte des jouets dans le module. Je lance du sable ou des copeaux de bois. Je mets du sable sur la glissade. Je grafigne les poteaux avec des roches.
2. Je m'amuse à des jeux sécuritaires.	2. Je lance des jouets sur les autres. Je pousse les autres. Je joue à la tag. Je grimpe par la glissade. Je saute en bas du module.
3. Tourniquet: 3 élèves dessus et 1 qui fait tourner.	3. Je ne me tiens pas à deux mains. Je monte sur le tourniquet même s'il y a déjà 3 personnes. Je balance mes pieds dans le vide. J'attends mon tour trop près du tourniquet.
4. J'attends mon tour.	4. Je dépasse les autres.
5. Je monte par les escaliers ou par les paliers.	5. Je monte par la glissade. Je glisse dans les escaliers. Je glisse par les parois. Je monte par la spirale.
6. Je glisse assis sur les fesses, pieds devant.	6. Je monte par la glissade. Je glisse la tête la première. Je glisse de reculons. Je pousse les autres.

Étape 4: Pratiquer / Activités de jeu de rôle

- Modelage par l'adulte des exemples négatifs en premier et des exemples positifs par la suite dans l'aire de vie (**en contexte réel**).
- Pratiquer en contexte réel avec tous les élèves les **exemples positifs** seulement.

Étape 5: Réaffirmer les comportements attendus

- Apposer les affiches des attentes comportementales.
- Rappeler aux élèves les différentes attentes de l'aire de vie en lien avec les valeurs lorsque nécessaire et de façon proactive et préventive (pré corrections).
- Rappeler les attentes comportementales aux moments stratégiques de l'année (prévention).

Étape 6: Vérifier les progrès des élèves

- Reconnaître les comportements attendus en utilisant des renforcements verbaux le plus souvent possible.
- Remettre des renforcements tangibles pour reconnaître les comportements attendus de façon stratégique, espacée et inattendue de la part de l'élève.
- Comptabiliser les renforcements tangibles donnés aux élèves.

Partout et en tout temps

Étape 1: Identifier le comportement désiré

Respect de l'environnement	Je conserve mon matériel et celui mis à ma disposition en bon état. En cas de bris, j'avertis un adulte de l'école. Je garde les lieux et le mobilier propres et en bon état. J'utilise les objets en fonction de leur utilité dans les lieux appropriés.
Engagement	Je me dirige directement vers mon local. Je suis présent à l'heure et à l'endroit prévu. J'apporte le matériel requis pour mes activités scolaires. Je demande de l'aide après avoir fait les efforts requis. J'apporte uniquement le matériel requis et permis par le personnel.
Vivre-ensemble	Je marche calmement. Je demande la permission avant de quitter le local et au moment opportun. Je règle mes conflits de façon pacifique en utilisant un message clair. Je suis poli et courtois. Je garde mes mains et mes pieds pour moi. Je respecte les consignes de TOUS les adultes de l'école. Je respecte les adultes et les élèves par mon attitude et mon langage. J'accepte la victoire ou la défaite au jeu comme le plaisir de jouer. Je préconise la langue française comme langue commune. <i>*Je porte mon masque adéquatement.</i>

Étape 2: Raisonement pour enseigner ce comportement

Pour assurer un bon climat d'apprentissage dans l'école.

Étape 3: Identifier des exemples

<i>Exemples positifs (Modeler et pratiquer avec les élèves)</i>	<i>Exemples négatifs (Modeler par l'adulte)</i>
1. Je conserve mon matériel et celui mis à ma disposition en bon état. En cas de bris, j'avertis un adulte de l'école.	1. Je dessine sur les bureaux, dans les cahiers, les bancs. Je déchire mes cahiers. Je détruis ma gomme à effacer. Je mâche mon crayon. Je brise mon masque.
2. Je garde les lieux et le mobilier propres et en bon état.	2. Je jette mes papiers et mon masque par terre. Lors des bricolages, je laisse mes retailles par terre. Je dessine sur mon bureau.
3. J'utilise les objets en fonction de leur utilité dans les lieux appropriés.	3. Je lance les sabliers Je joue au ballon dans le corridor
4. Je me dirige directement vers mon local.	4. Je traîne dans les corridors. Je parle aux autres élèves que je rencontre lors de mon déplacement. Je m'attarde devant une classe autre que la mienne.
5. Je suis présent à l'heure et à l'endroit prévu	5. J'arrive en retard. Je ne me présente pas au bon local. Je me promène dans les corridors.
6. J'apporte le matériel requis pour mes activités scolaires.	6. Je laisse mon matériel à la maison ou dans mon casier.
7. Je demande de l'aide après avoir fait les efforts requis.	7. Je ne fais pas d'effort. Je ne demande pas d'aide.
8. J'apporte uniquement le matériel requis et permis par le personnel.	8. J'apporte des jeux de la maison. J'apporte des objets électroniques ou autres objets non permis.
9. Je marche calmement.	9. Je cours. Je saute. Je gambade.
10. Je demande la permission avant de quitter le local et au moment opportun.	10. Je quitte le local sans demander la permission.
11. Je règle mes conflits de façon pacifique en utilisant un message clair.	11. Lorsque j'ai un conflit je me mets en colère. Je crie envers les autres. Je ne dis pas à mon ami ce que je n'aime pas.

12. Je suis poli et courtois.	12. J'utilise un langage impoli. Je ne fais pas attention aux autres qui m'entourent.
13. Je garde mes mains et mes pieds pour moi.	13. Je joue dans les cheveux des autres. Je bouscule. Je donne des coups de pieds aux personnes qui sont proches de moi. Je touche à tout sur le mur. Je kick les boîtes à lunch sur mon passage.
14. Je respecte les consignes de TOUS les adultes de l'école.	14. J'ignore les consignes des adultes. Je fais ce qui me plaît. Je ne fais pas la tâche demandée.
15. Je respecte les adultes et les élèves par mon attitude et mon langage	15. J'ai une attitude non respectueuse. Je roule des yeux, je soupire et je rouspète. J'utilise des mots grossiers. Je n'écoute pas la personne qui me parle.
16. J'accepte la victoire ou la défaite au jeu comme le plaisir de jouer. Je suis heureux pour mon ami qui a gagné le jeu. Je m'amuse avec les autres peu importe le résultat.	16. Je suis fâché parce que j'ai perdu. Je continue de bouder et de pleurer malgré que la partie soit terminée. Je crie que j'ai gagné. Je traite les autres de perdants.
17. Je préconise la langue française comme langue commune.	17. Je parle en une autre langue dans l'école avec mes amis
18. *Je porte mon masque adéquatement.	18. Je n'ai pas mon masque. Mon masque est sous mon nez.
Étape 4: Pratiquer / Activités de jeu de rôle	
<ul style="list-style-type: none"> ● Modelage par l'adulte des exemples négatifs en premier et des exemples positifs par la suite dans l'aire de vie (en contexte réel). ● Pratiquer en contexte réel avec tous les élèves les exemples positifs seulement. 	
Étape 5: Réaffirmer les comportements attendus	
<ul style="list-style-type: none"> ● Apposer les affiches des attentes comportementales. ● Rappeler aux élèves les différentes attentes de l'aire de vie en lien avec les valeurs lorsque nécessaire et de façon proactive et préventive (pré corrections). ● Rappeler les attentes comportementales aux moments stratégiques de l'année (prévention). 	
Étape 6: Vérifier les progrès des élèves	
<ul style="list-style-type: none"> ● Reconnaître les comportements attendus en utilisant des renforcements verbaux le plus souvent possible. ● Remettre des renforcements tangibles pour reconnaître les comportements attendus de façon stratégique, espacée et inattendue de la part de l'élève. ● Comptabiliser les renforcements tangibles donnés aux élèves. 	

Récréation intérieure	
Étape 1: Identifier le comportement désiré	
Respect de l'environnement	Je respecte le matériel mis à ma disposition.
Engagement	Je m'occupe avec le matériel fourni par l'adulte. Je range rapidement mon matériel lorsque la cloche sonne.
Vivre-ensemble	Je parle à voix basse. Je demande à l'adulte pour me rendre à la toilette et je retourne à l'endroit attribué. J'attends le signal de l'enseignant avant de rentrer en classe. Je suis assis au bon endroit.
Étape 2: Raisonner pour enseigner ce comportement	
Pour assurer un bon climat d'apprentissage dans l'école.	
Étape 3: Identifier des exemples	
<i>Exemples positifs (Modeler et pratiquer avec les élèves)</i>	<i>Exemples négatifs (Modeler par l'adulte)</i>
1. Je respecte le matériel mis à ma disposition.	1. Je brise le matériel. Je dessine sur le matériel. Je prends du matériel qui ne m'a pas été prêté.
1. Je m'occupe avec le matériel fourni par l'adulte.	2. Je ne fais rien.
2. Je range rapidement mon matériel lorsque la cloche sonne.	3. Je prends mon temps pour ranger le matériel. Je parle avec mon ami au lieu de ranger. J'attends que quelqu'un range pour moi.
3. Je parle à voix basse.	4. Je parle fort. Je crie.
4. Je demande à l'adulte de me rendre à la salle de toilette et je retourne à l'endroit attribué.	5. Je vais aux toilettes sans demander. Je quitte mon endroit. Je vais rejoindre un ami qui n'est pas dans ma classe. Je prends une nouvelle place.
5. J'attends le signal de l'enseignant avant de rentrer en classe.	6. Je rentre dans la classe quand je veux. Quand je vois mon enseignant je rentre dans la classe.
6. Je suis assis au bon endroit.	7. Je suis debout ou couché.
Étape 4: Pratiquer / Activités de jeu de rôle	
<ul style="list-style-type: none"> • Modelage par l'adulte des exemples négatifs en premier et des exemples positifs par la suite dans l'aire de vie (en contexte réel). • Pratiquer en contexte réel avec tous les élèves les exemples positifs seulement. 	
Étape 5: Réaffirmer les comportements attendus	
<ul style="list-style-type: none"> • Apposer les affiches des attentes comportementales. • Rappeler aux élèves les différentes attentes de l'aire de vie en lien avec les valeurs lorsque nécessaire et de façon proactive et préventive (pré corrections). • Rappeler les attentes comportementales aux moments stratégiques de l'année (prévention). 	
Étape 6: Vérifier les progrès des élèves	
<ul style="list-style-type: none"> • Reconnaître les comportements attendus en utilisant des renforcements verbaux le plus souvent possible. • Remettre des renforcements tangibles pour reconnaître les comportements attendus de façon stratégique, espacée et inattendue de la part de l'élève. • Comptabiliser les renforcements tangibles donnés aux élèves. 	

SDG/ dîner/ Agora

Étape 1: Identifier le comportement désiré

Respect de l'environnement	1 J'utilise adéquatement le matériel qui est mis à ma disposition. 2 J'utilise uniquement le matériel dédié au service de garde et du dîner. 3 Je mets mes déchets à l'endroit approprié.
Engagement	4 Je nettoie mon espace avant et après les repas et les activités. 5 Je participe activement aux activités proposées.
Vivre-ensemble	6 J'utilise un ton de voix approprié. 7 Je donne ma présence en entrant dans le local et j'avise l'adulte responsable lors de mon départ. 8 Je m'amuse à des jeux de façon sécuritaire. 9 Je respecte les règles des jeux. 10 Je joue pour le plaisir. 11 Je replace le local dans l'état initial avant de quitter. 12 Je respecte les routines instaurées par l'adulte. 13 Je respecte les consignes de l'adulte. 14 Je respecte les adultes et les élèves par mon attitude et mon langage.

Étape 2: Raisonnement pour enseigner ce comportement

Pour assurer un bon climat d'apprentissage dans l'école.

Étape 3: Identifier des exemples

<i>Exemples positifs (Modeler et pratiquer avec les élèves)</i>	<i>Exemples négatifs (Modeler par l'adulte)</i>
1. Je fais une tour avec les blocs.	1. Je lance les blocs dans le local.
2. Je prends un jeu dans le bac de la surveillante ou de l'éducatrice.	2. Je fouille dans les bureaux du local. J'arrache des affiches sur les murs. J'utilise les jeux de l'enseignant.
3. Je jette mes déchets à la poubelle à la fin de mon repas.	3. Je laisse mes déchets sur la table ou le plancher.
4. Je prends du papier brun afin de nettoyer l'espace où j'ai mangé.	4. Je quitte le local sans avoir nettoyé ma place.
5. Je fais le bricolage que l'éducatrice propose.	5. Je refuse de faire le bricolage et je vais jouer aux blocs.
6. Je parle à voix basse.	6. Je parle fort avec mes amis dans le local.
7. Je dis bonjour à l'éducatrice/surveillante en entrant dans le local. Je demande la permission en tout temps si j'ai besoin de sortir du local et j'attends l'approbation de l'adulte.	7. J'entre dans le local sans aller voir l'adulte. Je sors du local sans avertir l'adulte lorsque je veux aller aux toilettes ou lorsque je suis contrarié.
8. J'utilise la corde à sauter pour sauter à la corde.	8. Je prends la corde à sauter pour frapper les autres.
9. Je m'informe sur les règles des jeux avant de jouer et je les applique.	9. Je change les règles des jeux, car elles ne me plaisent pas ou car je veux gagner.
10. Je m'amuse avec les autres dans l'harmonie.	10. Je joue à un certain jeu avec un ami, car je sais qu'il n'est pas bon et je veux gagner le jeu.
11. Après avoir joué avec les jeux du bac de l'éducatrice/surveillante, je remets les jeux dans le bac. Après le dîner, je ramasse mes déchets.	11. Je laisse traîner les jeux du bac l'éducatrice/surveillante sur la table. Je laisse mes déchets sur la table ou par terre à la fin du dîner.
12. J'arrive dans le local, je m'assois et je prends ma collation.	12. J'entre dans le local et je prends du matériel de bricolage alors que c'est le temps de la collation.
13. Je suis en silence lorsque l'éducatrice \ surveillante me le demande	13. Je continue de parler avec mes amis alors que l'éducatrice/surveillante me demande d'être en silence.
14. Je fais un message clair aux amis ou à l'adulte lorsque je suis en colère.	14. Je crie et je frappe les amis ou les adultes lorsque je suis en colère.

Étape 4: Pratiquer / Activités de jeu de rôle

- Modelage par l'adulte des exemples négatifs en premier et des exemples positifs par la suite dans l'aire de vie (**en contexte réel**).

- Pratiquer en contexte réel avec tous les élèves les **exemples positifs** seulement.

Étape 5: Réaffirmer les comportements attendus

- Apposer les affiches des attentes comportementales.
- Rappeler aux élèves les différentes attentes de l'aire de vie en lien avec les valeurs lorsque nécessaire et de façon proactive et préventive (pré corrections).
- Rappeler les attentes comportementales aux moments stratégiques de l'année (prévention).

Étape 6: Vérifier les progrès des élèves

- Reconnaître les comportements attendus en utilisant des renforcements verbaux le plus souvent possible.
- Remettre des renforcements tangibles pour reconnaître les comportements attendus de façon stratégique, espacée et inattendue de la part de l'élève.
- Comptabiliser les renforcements tangibles donnés aux élèves.

Toilettes

Étape 1: Identifier le comportement désiré

Respect de l'environnement	Je respecte l'environnement. J'utilise le lavabo de façon adéquate. Je tire la chasse d'eau. Je lave mes mains en évitant le gaspillage. Je garde les toilettes propres.
Engagement	Je me lave les mains avec du savon. J'avise un adulte si j'observe un problème. Je retourne en classe sans perdre mon temps.
Vivre-ensemble	Je suis calme et en silence. Je respecte mon intimité et celle des autres. J'attends mon tour.

Étape 2: Raisonner pour enseigner ce comportement

Pour assurer un bon climat d'apprentissage dans l'école.

Étape 3: Identifier des exemples

<i>Exemples positifs (Modeler et pratiquer avec les élèves)</i>	<i>Exemples négatifs (Modeler par l'adulte)</i>
1. Je respecte l'environnement.	1. Je ne laisse pas les lieux propres. Je jette du papier à terre. J'utilise trop de savon. Je salis les murs. Je fais des graffitis dans la toilette.
2. J'utilise le lavabo de façon adéquate.	2. Je laisse du papier dans le lavabo. J'arrose mes pairs avec de l'eau. Je m'assois sur le lavabo.
3. Je tire la chasse d'eau.	3. Je ne tire pas ma chasse d'eau. Je tire la chasse d'eau pour aucune raison.
4. Je lave mes mains en évitant le gaspillage.	4. Je gaspille du savon. J'utilise trop de papier. Je fais couler l'eau pour rien.
5. Je garde les toilettes propres.	5. Je fais pipi ou caca sur le bol et je ne nettoie pas mon dégât. Je ne tire pas la chasse d'eau. Je mets trop de papier dans la toilette. Je fais pipi ou caca à terre. Je mets du caca sur les murs.
6. Je me lave les mains avec du savon.	6. Je ne me lave pas les mains après être allé aux toilettes. Je n'utilise pas de savon pour me laver les mains. Je n'essuie pas mes mains avec le séchoir ou du papier.
7. J'avise un adulte si j'observe un problème.	7. Je n'avertis pas l'adulte si la toilette est anormalement sale ou s'il y a des graffitis. J'invite les autres à salir la toilette.
8. Je retourne en classe sans perdre mon temps.	8. Je niaise aux toilettes, je perds mon temps. Je parle avec mes amis dans les toilettes au lieu de retourner en classe. Je fais des graffitis dans les toilettes au lieu de retourner en classe.
9. Je suis calme et en silence.	9. Je parle fort ou je crie dans les toilettes. Je niaise dans les toilettes.
10. Je respecte mon intimité et celle des autres.	10. Je regarde sous les panneaux ou la porte pour voir les autres. Je montre mes parties intimes aux toilettes. Je demande aux autres de montrer leurs parties intimes.
11. J'attends mon tour.	11. Je pousse les autres pour aller aux toilettes en premier. Je cours pour aller aux toilettes avant les autres.

Étape 4: Pratiquer / Activités de jeu de rôle

- Modelage par l'adulte des exemples négatifs en premier et des exemples positifs par la suite dans l'aire de vie (**en contexte réel**).
- Pratiquer en contexte réel avec tous les élèves les **exemples positifs** seulement.

Étape 5: Réaffirmer les comportements attendus

- Apposer les affiches des attentes comportementales.

- Rappeler aux élèves les différentes attentes de l'aire de vie en lien avec les valeurs lorsque nécessaire et de façon proactive et préventive (pré corrections).
- Rappeler les attentes comportementales aux moments stratégiques de l'année (prévention).

Étape 6: Vérifier les progrès des élèves

- Reconnaître les comportements attendus en utilisant des renforcements verbaux le plus souvent possible.
- Remettre des renforcements tangibles pour reconnaître les comportements attendus de façon stratégique, espacée et inattendue de la part de l'élève.
- Comptabiliser les renforcements tangibles donnés aux élèves.

Le fonctionnement du système

4.1 Le système de renforcement

Afin d'augmenter la fréquence des comportements positifs inscrits sur la matrice, les intervenants remettent des cœurs. Le personnel disposera de 3 cœurs par jour selon le corps d'emploi (voir tableau). Lors de la remise d'un cœur, l'intervenant doit nommer le comportement adéquat observé et la valeur (respect de l'environnement - engagement - vivre-ensemble) reliée à celui-ci (*plus d'informations à la section 4.1.2*). Il est extrêmement important de ne pas retirer les cœurs qui sont donnés aux élèves lorsqu'un écart de conduite se manifeste. Le renforcement représente une photo du moment, on ne doit pas revenir en arrière et retirer ce qui a été mérité. Il est cependant essentiel d'agir et de transiger avec les écarts de conduite lorsqu'ils se manifestent.


L'objectif est de permettre à tous les élèves d'accéder aux célébrations des efforts.

- Les cœurs sont comptabilisés par l'enseignant chaque jour. L'élève remet ses cœurs à l'enseignant qui les comptabilise à la fois dans le tableau de compilation et sur le calcul du groupe.
- Quand l'élève a accumulé 3 cœurs (comptabilisés dans le tableau de compilation), il peut se mériter un privilège individuel (parmi la liste créée en début d'année à partir de la liste de suggestions). Les privilèges individuels utilisés sont également comptabilisés.
- Pour mériter une célébration des efforts de type classe (groupe), vous devez accumuler un total de 80 ou 120 cœurs par classe (voir tableau à la prochaine page). Pour faire le suivi des points, l'enseignant sera invité à faire un support visuel pour comptabiliser l'objectif de classe (par exemple, un thermomètre). Lorsque vous atteignez ce total, c'est la fête pour tous les élèves de votre groupe (L'enseignant choisit une célébration parmi celles choisies par les élèves en début d'année à partir de la liste de suggestions) et vous devez aller l'inscrire sur le babillard de l'entrée (**thermomètre école**).
- Quand l'école a atteint le nombre de 46 célébrations des efforts des élèves (classe) et donc que le **thermomètre dans l'entrée est complété, une fête des efforts a lieu pour tous les élèves de l'école. Un comportement inadéquat doit être traité comme un écart de conduite et n'a aucun impact sur la participation des élèves aux célébrations.**

* Notez que tous les cœurs reçus seront comptabilisés par les titulaires.

**DESCRIPTION DU SYSTÈME POUR ENCOURAGER
LES COMPORTEMENTS POSITIFS**

Système d'émulation

Logo du tangible															
Service de garde	Le SDG adopte le même fonctionnement que le reste de l'école.														
Tangible	Cœurs														
1 à 4	<p align="center">Quantité moyenne de cœurs donnés par jour par intervenant (en fonction de chaque corps d'emploi)</p> <table border="1" data-bbox="630 600 1393 856"> <tr> <td>Enseignants</td> <td align="right">4 par jour</td> </tr> <tr> <td>Spécialistes</td> <td align="right">4 par jour</td> </tr> <tr> <td>SDG</td> <td align="right">2 par jour</td> </tr> <tr> <td>Directions</td> <td align="right">2 par jour</td> </tr> <tr> <td>Professionnels</td> <td align="right">3 par jour</td> </tr> <tr> <td>Surveillants</td> <td align="right">1 par jour</td> </tr> <tr> <td>TES</td> <td align="right">4 par jour</td> </tr> </table>	Enseignants	4 par jour	Spécialistes	4 par jour	SDG	2 par jour	Directions	2 par jour	Professionnels	3 par jour	Surveillants	1 par jour	TES	4 par jour
Enseignants	4 par jour														
Spécialistes	4 par jour														
SDG	2 par jour														
Directions	2 par jour														
Professionnels	3 par jour														
Surveillants	1 par jour														
TES	4 par jour														
Fréquence privilège individuel	Après 3 cœurs, l'élève peut se mériter un privilège personnel.														
Quantité requise de cœurs pour une célébration des efforts classe	Préscolaire :80 premier cycle :100 deuxième cycle:120 troisième cycle: 120 Accueil: 80 (Fréquence visée : environ une célébration-classe par 5 semaines)														
Célébrations des efforts classe	Dès la rentrée, utiliser la banque d'idées de célébration en annexe en ajoutant vos propres idées ainsi que celles des élèves. Quand la cible est atteinte, l'enseignant choisit une activité dans la liste. Le contenu de l'activité est une <u>surprise</u> pour les élèves.														
Célébration des efforts d'école	Toutes les 12 semaines (environ) – 46 célébrations de classe														
3 célébrations des efforts d'école	<ul style="list-style-type: none"> ▪ Novembre ▪ Mars ▪ Juin 														

4.1.1 Types de renforcements

Il existe différents types de renforcements:

- Renforcement verbal (social)
 - *Affirmation positive*: « *Je suis contente de te voir!* »
 - *Rétroaction positive*: « *Tu fais un excellent travail!* »
 - *Encouragement*: « *Tu es capable!* »
 - *Compliment*: « *Tu fais de très beaux dessins!* »

- Renforcement non-verbal
 - *Sourire*
 - *Tape sur l'épaule*
 - *Clin d'œil*
 - *Signe positif* (« *pouce en l'air* »)

- Renforcement tangible ou matériel
 - *Jetons, bracelets, coupons, etc...*
 - *Privilèges individuels*
 - *Célébrations (classe)*
 - *Fêtes d'école*

Les renforcements verbaux et non-verbaux doivent être beaucoup plus fréquents que les renforcements tangibles. Contrairement aux derniers, les premiers doivent être distribués de façon illimitée!

4.1.2 Comment donner un renforcement?

Si l'on considère la citation suivante: «Un comportement adapté qui n'est suivi d'aucun renforcement ou d'aucune attention ni approbation de la part de l'enseignant a toutes les chances de ne pas se reproduire» (Massé & Lanaris 2006), il devient évident que le système de renforcement doit être bien administré.

Pour ce faire, il est prescrit de reconnaître et de renforcer stratégiquement les comportements attendus, et ce, de façon espacée. Autrement dit, il est important de ne pas reconnaître tangiblement les comportements attendus à toutes les fois qu'ils se manifestent (ceci aurait pour effet de créer une dépendance aux renforcements), mais plutôt de temps en temps. Il est également important d'alterner entre l'utilisation des renforcements verbaux, non-verbaux et tangibles.

Il faut bien identifier et verbaliser la raison pour laquelle l'élève mérite un renforcement tout en faisant le lien avec la valeur véhiculée par le comportement. Par exemple, lorsqu'un enseignant veut reconnaître et renforcer le comportement « Je lève la main pour obtenir le droit de parole » en classe, il devrait dire: « Félicitations Julien! Tu as levé la main et tu as attendu que je te donne la parole, ça démontre beaucoup de respect pour les autres personnes de la classe. » tout en lui donnant un cœur ou lors de renforcement verbal.

4.1.3 Communiquer les renforcements

Le fait de communiquer régulièrement les succès des élèves aux parents contribue grandement à améliorer la qualité de la relation avec eux. Ainsi, les intervenants sont invités à communiquer régulièrement aux parents les réussites de l'enfant (acquisition d'un cœur, accès à un privilège individuel, autres) par le biais de l'agenda. Une lettre aux parents les informera aussi du système SCP et de ses implications.

La bonne communication entre l'école et la maison favorise un climat scolaire harmonieux et un milieu plus favorable à l'apprentissage tant au niveau pédagogique que comportemental. Notre objectif est que chaque enfant reçoive de façon régulière des cœurs et qu'il puisse obtenir plusieurs privilèges individuels (en plus de participer aux célébrations de classe et aux fêtes d'école).

4.1.4 Pourquoi comptabiliser les cœurs?

Il est demandé aux titulaires de comptabiliser les cœurs une fois par jour. Plus les cœurs sont comptabilisés fréquemment, plus le risque de perte ou de vol diminue. Il est important qu'un suivi très optimal soit fait quant au nombre de cœurs accumulés. Ces données nous assurent que les efforts de tous les élèves soient soulignés dès que le nombre requis de cœurs est atteint.

4.1.5 La différenciation comportementale

Comme pour le volet pédagogique, il est important de faire preuve de différenciation comportementale lorsque le système est mis en place. C'est-à-dire qu'il est important d'adapter le système aux besoins et aux capacités de l'élève (différenciation). On doit donc adapter nos attentes face à la progression des élèves en lien avec l'atteinte des objectifs comportementaux identifiés dans la matrice de l'école. C'est donc dire que nos interventions permettent à tous les élèves d'obtenir régulièrement des cœurs.

4.2 Comment intervenir s'il y a manquement au code de vie?

4.2.1 Arbre décisionnel et classification des comportements

Lorsqu'un élève démontre un comportement inadéquat, nous devons nous poser la question:

« Est-ce que je dois continuer de gérer ce comportement? »

L'équipe SCP a créé un arbre décisionnel dans le but d'uniformiser les interventions disciplinaires au sein de toute l'école et de vous aider à répondre à la question ci-haut mentionnée. Vous trouverez à la suite de ces paragraphes un tableau de classification des comportements et un schéma de l'arbre décisionnel. Le tableau vise une définition commune des comportements inadéquats à l'école

Tableau de classification des comportements problématiques | Le jugement de l'intervenant est nécessaire selon le contexte, l'enfant et la situation.

Niveau 1 (Mineur- géré sur place)	Niveau 2 (Mineur- géré sur place)	Niveau 3 (Majeur – expulsion du lieu)	Niveau 4 -(Majeur –direction)
Comportements qui nuisent personnellement à l'élève	Comportements qui nuisent à l'apprentissage des autres autour de l'élève	Comportements qui nuisent au bon fonctionnement de l'environnement	Comportements qui blessent
<ul style="list-style-type: none"> ~ n'a pas son matériel ~ brise son matériel scolaire ~ a des objets de la maison non permis ~ dessine sur le mobilier ou les murs ~ joue avec des objets ou son matériel scolaire ~ Maintient un environnement désordonné (pupitre, casier, bac) ~ parle à des moments inappropriés ~ utilise un langage verbal ou non verbal inapproprié ~ n'est pas assis à sa place ~ ne s'assoit pas correctement ~ se plaint / argumente ~ triche ~ ment (dans une situation qui n'implique que l'élève) ~ n'écoute pas la personne qui parle ~ refuse de travailler ~ refuse de coopérer ~ ne suit pas la routine propre à l'activité ~ ne suit pas les consignes ~ ne complète pas ses travaux ~ ne fait pas ses devoirs ~ n'a pas la tenue vestimentaire requise ~ n'arrête pas le jeu au son de la cloche ~ mauvais déplacement ou délais dans les corridors ~ s'amuse ou perd son temps dans les toilettes ou aux casiers ~ touche à certaines choses dans le corridor, ~ etc.. <p>* Si ces comportements perdurent, ils peuvent devenir des comportements de niveau 2.</p>	<ul style="list-style-type: none"> ~ encourage les mauvais comportements ~ brise le matériel scolaire ou celui des autres ~ dérange les autres ~ lance des objets sans violence (lance des papiers dans la poubelle, etc) ~ fait des bruits inappropriés ~ se tiraille ou joue ou participe à des jeux agressifs ~ blasphème ~ provoque ~ blesse quelqu'un de manière accidentelle ~ ment (dans une situation qui implique d'autres élèves) ~ se déplace sans autorisation et à un moment non permis ~ quitte le milieu de vie sans permission ~ n'est pas à sa place ~ ignore constamment les consignes ~ refuse de travailler en équipe ~ exclut les autres ~ émet des commentaires dérogatoires, racistes, sexistes ou autres ~ ne respecte pas la bulle ou l'intimité des autres ~ n'attend pas son tour ~ court dans le corridor ~ crie, parle fort ~ retards ~ répond impoliment à l'adulte ~ manque de respect par le non verbal (sourir, rouler les yeux, « fait de l'attitude », etc. ~ fait rire volontairement dans le but de déranger ~ utilise les appareils technologiques sans permission. ~ adopte une attitude antisportive ~ modifie les faits/ n'assume pas ses paroles et ses gestes <p>*Si ces comportements perdurent, et ce, malgré des interventions différenciées, ils peuvent devenir des comportements de niveau 3.</p>	<ul style="list-style-type: none"> ~ répond impoliment à l'adulte (qui nuit à l'autorité) ~ lance des objets de façon dangereuse ~ provoque les autres ~ se moque des autres ~ crache sur les autres, pince, mord ~ humilie ~ exclut les autres, commérages, rumeurs ~ ment de façon répétitive ~ fait des crises de colère (frappe sur le bureau, donne des coups de pied sur des objets ou des personnes) ~ colères incontrôlées ~ insulte ~ crie envers le personnel ~ fait des graffitis / vandalisme ~ bouscule, pousse, fait trébucher ~ cache, dissimule ou vole des objets ~ Brise volontairement le matériel scolaire ou celui des autres ~ Refuse de collaborer <p>* Si ces comportements perdurent, ils peuvent devenir des comportements de niveau 4.</p>	<ul style="list-style-type: none"> ~ violence ~ lance des objets avec l'intention de blesser / briser ~ est en possession d'objets dangereux ou illégaux ~ encourage la violence (ne dénonce pas les situations, encourage une bataille) ~ lance ou pousse un meuble ~ menace de blesser ou d'endommager ~ fait des graffitis menaçants ~ vole ou brise la propriété d'autrui, à répétition ~ intimidation ~ fait de la cyberintimidation ~ fugue ou se cache dans l'école

<p>Les interventions peuvent être :</p> <ul style="list-style-type: none"> ~ contrôle par la proximité ~ contrôle par le toucher ~ avertissement verbal ~ établissement d'un contact visuel ~ ignorance intentionnelle ~ rappel de la consigne (court et clair) ~ humour ~ faux choix ~ se référer à l'affiche ~ attendre ~ faire une pause ~ redire nos attentes ~ l'occuper autrement ~ boîte de retour au calme ~ adapter la tâche (temps / outils / diminution de la charge / jumelage) ~ rappel des comportements attendus ~ utilisation de signes non verbaux ~ utilisation de pictos ~ travail en dyade ~ utilisation d'un décompte ~ utilisation d'une minuterie ou sablier ~ Technique du disque brisé ~ Montre-moi X ~ Fiche de réflexion ~ Prêt de vêtements pour ceux qui oublient ou ne respectent pas le code vestimentaire 	<p>Les interventions peuvent être :</p> <p>Toutes les interventions de niveau 1</p> <ul style="list-style-type: none"> ~ discussion (intervenant et l'élève) ~ message dans l'agenda, billet jaune ou rapport d'incident ~ communication (direction, TES, professionnels,, SDG, collègues) ~ fiche de réflexion ~ appel aux parents ~ gestes réparateurs en lien avec le comportement ~ réenseigner le comportement attendu (pratique) ~ Gang de choix (6e année) ~ Non à l'intimidation 	<p>Les interventions peuvent être :</p> <ul style="list-style-type: none"> ~ discussion (élève, enseignant, intervenant et TES ou direction) ~ information donnée à la direction ~ appui externe (travailleur social, policier) ~ appel aux parents ~ contrat de comportement / d'engagement ~ mis en place d'une feuille de route ~ référence à un intervenant de l'école ~ élaboration et/ou révision du plan d'action ou d'intervention ~ service au local TES ~ fiche de réflexion ~ Récréations supervisées ~ Remplir la fiche de signalement violence/intimidation ~ schéma comportemental ~ mesures d'encadrement (protocole-élève) ~ services EDA et EVIII <p><u>Le billet de communication doit être rempli</u></p>	<p>Les interventions peuvent être :</p> <ul style="list-style-type: none"> ~ rencontre avec la direction, enseignant, intervenant et TES ~ appuis externes (policier, travailleur social, etc.) ou professionnels ~ rencontre avec le parent ~ Mise en place du protocole d'intimidation ~ services EDA et EVIII <p><u>Le billet de communication doit être rempli</u></p>
<p>Les conséquences logiques possibles:</p> <ul style="list-style-type: none"> ~ présenter des excuses (verbales ou écrites) ~ reprise de temps (temps perdu / temps repris) ~ gestes réparateurs (voir liste) ~ enseigner le comportement attendu et le faire pratiquer 	<p>Les conséquences logiques possibles:</p> <ul style="list-style-type: none"> ~ présenter des excuses (verbales ou écrites) ~ reprise de temps (temps perdu / temps repris) ~ gestes réparateurs (voir liste) ~ accompagnement (marcher avec un adulte dehors) ~ enseigner le comportement attendu et le faire pratiquer ~ confisquer l'objet ou avoir une entente de dépôt de l'objet. 	<p>Les conséquences logiques possibles :</p> <ul style="list-style-type: none"> ~ présenter des excuses (verbales ou écrites) ~ retrait du groupe (avec travail supervisé) ~ suspension interne ~ gestes réparateurs (voir liste) ~ enseigner le comportement attendu et le faire pratiquer ~ travaux communautaires 	<p>Les conséquences logiques possibles:</p> <ul style="list-style-type: none"> ~ retrait du groupe (avec travail supervisé) ~ suspension interne ou externe ~ gestes réparateurs (voir liste) ~ application du protocole d'intimidation ~ enseigner le comportement attendu et le faire pratiquer ~ travail communautaires

*Le contexte, les motivations de l'élève, le nombre de personnes affectées et le caractère répétitif des comportements influencent le jugement de l'adulte sur la classification du comportement.

4.2.2 Gestion des comportements de niveau 1 et 2

Est-ce que je dois gérer le comportement? *Oui*

Intervention de tous les membres du personnel

Il est important de permettre à l'intervenant de bâtir une relation positive avec l'élève tout en lui enseignant explicitement quels sont les comportements attendus.

Pour ce qui est de la gestion des comportements inadéquats, nous suggérons d'utiliser des conséquences logiques et réparatrices afin que l'élève puisse apprendre le comportement attendu et, le cas échéant, réparer son erreur. Voici des exemples d'intervention : si l'élève brise un objet, le geste réparateur serait de réparer. Si un élève commet un écart de conduite comme pousser les autres pendant une période de jeux, la conséquence logique serait de lui enseigner et lui faire pratiquer des habiletés de jeux coopératifs. Donc, l'élève doit apprendre les habiletés manquantes lors de la conséquence; on ne donne pas une conséquence sans avoir un but précis concernant les apprentissages que l'on veut que l'élève fasse. Les deux questions à se poser lorsqu'on donne une conséquence sont :

« **Qu'est-ce que je veux que l'élève apprenne pendant sa conséquence?** »

« **Comment vais-je m'assurer qu'il ou elle l'a appris?** »

Les intervenants doivent suivre les étapes de l'arbre décisionnel afin d'encourager l'élève à faire les bons choix. Il est important de créer un environnement prévisible pour les élèves et les membres du personnel. Plus l'élève vivra la même séquence d'intervention, plus il pourra faire des choix appropriés et développer une capacité à s'autogérer. Nous encourageons le travail de collaboration en invitant les intervenants à consulter leurs collègues (enseignant de l'année précédente, éducateur, direction, etc.).

Lorsque l'élève ne répond pas aux différentes interventions pour les comportements de niveaux 1 et 2 (voir arbre décisionnel), on doit également consigner l'information dans le Profileur afin de passer au niveau suivant. Si vous utilisez le billet de communication, en plus de noter les informations de base sur l'intervention (nom de l'élève et son groupe, nom de l'intervenant, date et heure), il faut cocher au moins une case dans chacune des sections. Des précisions peuvent être ajoutées sur la situation et une hypothèse quant à la motivation de l'élève doit être cochée. L'intervenant doit cocher la case du bas lorsque l'information a été consignée dans le Profileur. L'intervenant conserve l'original du billet et achemine la copie à l'éducateur.trice.

Dans le cas d'une expulsion, l'intervenant doit aussi appeler au secrétariat (ou la technicienne du SDG) avant d'envoyer l'élève.

4.2.3 Gestion des comportements de niveaux 3 et 4

Est-ce que je dois continuer à gérer le comportement? *Non*

Intervention de l'éducateur.trice spécialisé.e ou de la responsable du SDG

Si vous êtes témoin d'un comportement qui figure sur la liste des comportements de niveaux 3 et 4, il faut d'abord s'assurer que l'élève, ainsi que tous ceux qui l'entourent, soient en sécurité. Une fois la situation contrôlée, il est important que l'intervenant-témoin consigne l'information dans le Profileur. Il peut aussi compléter le billet de communication afin d'acheminer tous les détails à l'éducateur.trice spécialisé.e ou à la responsable du SDG qui s'assurera du suivi et en fera la rétroaction au titulaire de l'élève.

Autant que puisse se faire, un.e éducateur.trice sera disponible pour se diriger au local des TES. Si l'enfant est en crise ou dans l'incapacité de se rendre au local des TES, l'éducateur.trice se rendra à l'enfant. Si l'éducateur.trice a déjà un élève au local, le.la deuxième éducateur.trice viendra en renfort. Si il.elle n'est pas disponible, l'intervenant contactera le secrétariat pour demander si la direction est disponible. Si elle n'est pas disponible, un appel à l'intercom sera fait afin que tous les enseignants en période libre se rendent vers le local désigné.

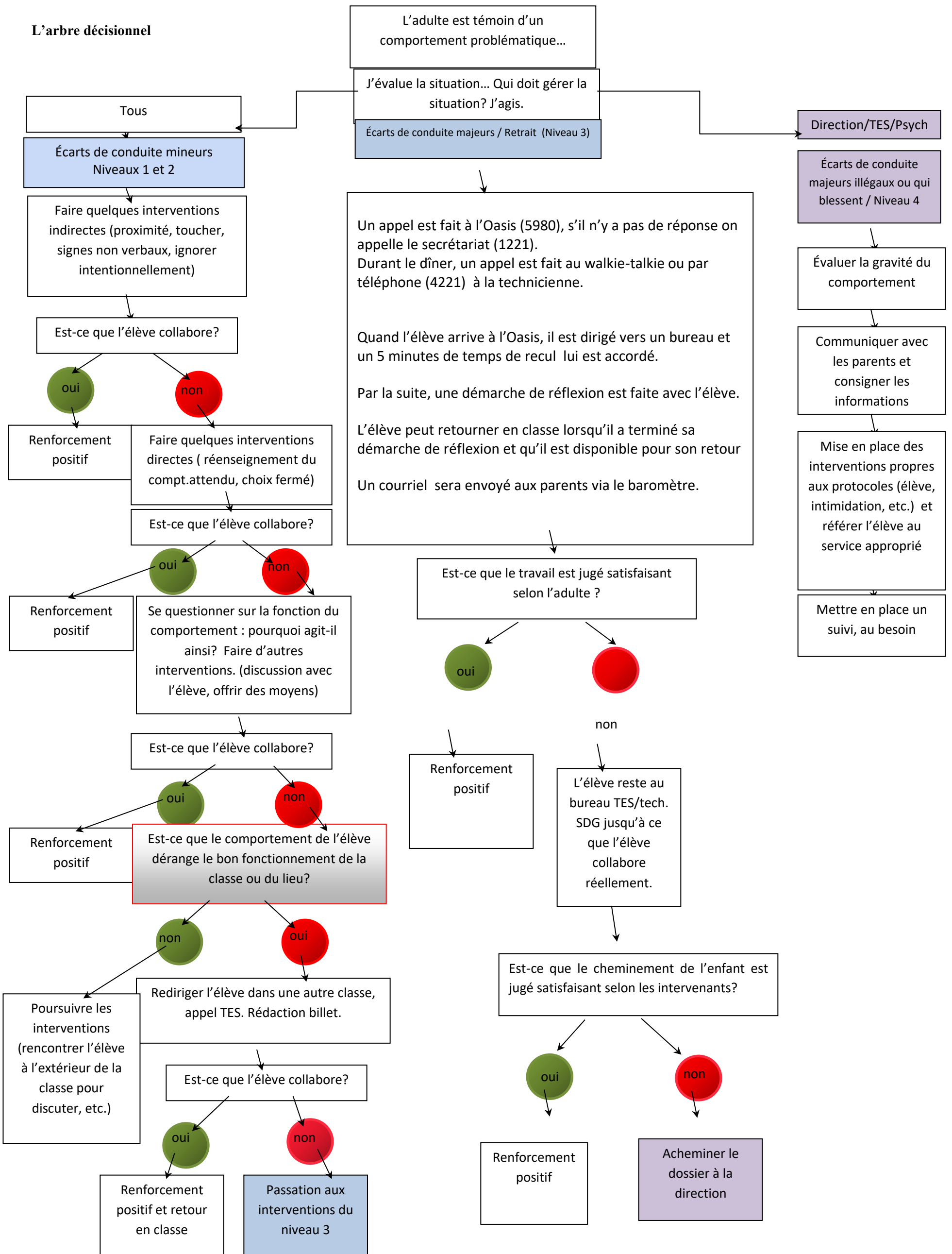
Intervention de la direction

Pour toute situation de niveau 4, la direction détermine la conséquence et la communique aux parents. Si la conséquence logique est en lien avec un PI, la direction, en collaboration avec l'éducateur.trice spécialisé.e, voit à ce que la conséquence soit observée. La direction et/ou l'éducateur.trice donnent une rétroaction au titulaire de l'élève.

Veillez noter que dans le cas d'une suspension à l'interne prévue d'une journée, le parent doit se présenter au secrétariat accompagné de son enfant, le matin de sa suspension. Pour la rencontre de réintégration, si le parent ou la direction ne sont pas disponibles avant quelques jours, l'enfant pourra intégrer la classe et la rencontre aura lieu ultérieurement.

Pour toute suspension externe, le retour à l'école s'effectue avec la direction et/ou l'éducateur.trice, le titulaire (s'il y a lieu), l'élève et les parents.

L'arbre décisionnel



ARBRE DÉCISIONNEL

Enseignant



✓ **Intervention indirecte :**
(proximité, toucher, signaux non verbaux, ignorance intentionnelle)

➤ Si le comportement se replace = **Renforcement verbal**

Sinon...



✓ **Intervention indirecte (différente de la précédente) :**
(proximité, toucher, signaux non verbaux, ignorance intentionnelle)

➤ Si le comportement se replace = **Renforcement verbal**

Sinon...



✓ **Intervention directe :**
(redirection, réenseignement, faux choix, conséquences, montre-moi X, rencontre l'élève)

➤ Si le comportement se replace = **Renforcement verbal**
(Si c'est un comportement répétitif, le consigner dans le Baromètre)

Sinon...



✓ **Intervention directe (différente de la précédente) :**
(redirection, réenseignement, faux choix, conséquences, montre-moi X, rencontre l'élève)

➤ Si le comportement se replace = **Renforcement verbal**

➤ Si le comportement persiste : *Perturbe-t-il le bon déroulement du cours?*

Si la réponse est **non** :

Je garde l'élève en classe, je continue mes interventions ou j'adresserai le comportement plus tard.
Je consignerai le tout dans le Baromètre.

Si la réponse est **oui** :



T.E.S (5980)



Direction

Pour tous comportements de niveau 3 et 4 (violence, crise, impolitesse extrême, élève qui se sauve, etc...)

veuillez communiquer directement avec un(e) TES

Interventions indirectes

✓ **Contrôle par la proximité**

...m'approcher de l'élève, le regarder.

✓ **Contrôle par le toucher**

...toucher son épaule, le dossier de sa chaise ou son pupitre.

✓ **Directives au moyen de signaux non verbaux**

...établir un contact visuel, faire un signe de la main, frapper dans ses mains, claquer des doigts, faire des bruits de gorge (Hum! Hum!).

✓ **Ignorance intentionnelle et renforcement différencié...**

...ignorer le comportement inapproprié et renforcer le comportement approprié des autres. Fournir un renforcement positif à l'élève qui agit de façon appropriée dans les 5 secondes suivant l'adoption du comportement recherché.

Il est important de donner une courte rétroaction positive à l'élève dès qu'il effectuera la consigne demandée. Cela l'aidera à maintenir le comportement attendu.

Exemples :

« *Merci Léa, ton attention démontre un grand respect pour le groupe!* »

« *Bravo, tu es assis droit, tu es calme et tu accomplis bien le travail demandé!* »

Interventions directes

✓ **Redirection**

...rappel verbal bref, clair et fait individuellement du comportement attendu.

Ex : « Olivier commence ton travail s'il vous plait. » (Plus tard) « Bravo Olivier ! Tu as commencé ton travail ! »

✓ **Réenseignement et pratique**

...rappel détaillé du comportement attendu, l'enseigner de nouveau si nécessaire et le faire pratiquer par l'élève.

Ex : « Annie, tu dois faire ton travail. Ça veut dire que ton bureau est libre de tout sauf ton cahier, que tu commences à travailler immédiatement, que tu continues à travailler jusqu'à ce que ton travail soit complété et que, si tu as besoin d'aide, tu lèves la main. » (Pause) « Très bien, Léa. Tu sembles être prête à travailler. Fais-moi savoir si tu as besoin d'aide. »

✓ **« Montre-moi X élèves »**

...mettre l'élève à l'écart du groupe, lui rappeler le comportement attendu et lui demander d'observer ce comportement chez un nombre déterminé de ses pairs (environ 5 selon l'âge). Lorsque l'élève a trouvé le nombre x de ses pairs, il doit le signaler à l'enseignant et il lui donner des exemples concrets. L'enseignant demande à l'élève s'il est prêt à adopter ces mêmes comportements, puis il réintègre le groupe.

✓ **Choix**

...donner deux choix à l'élève : le comportement attendu ou une solution moins attrayante. Ensuite, accorder un temps de réflexion à l'élève, s'il fait un bon choix, il faut le renforcer.

Ex : « Isabelle, tu dois commencer ton travail ou si tu le préfères, tu pourras le terminer pendant l'activité de cet après-midi » (Pause) « Merci Isabelle de te remettre au travail, tu es engagée. »

1. Recours aux conséquences formatives

...donner une conséquence logique et éducative qui lui permet de réparer ses torts.
(voir la liste des conséquences logiques)

✓ **Rencontre avec l'élève**

...rencontrer l'élève pour discuter de la situation, explorer les raisons pour lesquelles le comportement est attendu et lui réenseigner de façon approfondie le comportement attendu.

Tiré du livre : Bissonette, Steve, Clermont Gauthier et Mireille Castonguay.(2017). *L'enseignement explicite des comportements*. Montréal : Chenelière Éducation. 251 p

4. Les membres de l'équipe SCP

Il est fort probable qu'en lisant le document d'appui et qu'en cheminant dans le système SCP, vous vous posiez des questions par rapport aux prochaines étapes. Nous vous encourageons à discuter avec un membre de l'équipe afin qu'il ou elle puisse vous guider dans vos interrogations ou problématiques vécues. De plus, les membres du personnel seront informés de la progression des activités SCP aux réunions du personnel et au besoin dans la planification de la semaine.

Véronique Lorient, directrice

Gabriel Charest, directeur-adjoint

Marie-Claude Dulude, enseignante

Sameh Assaad, enseignant

Christelle Gagnon, technicienne en éducation spécialisée

Laurianne Riopel-Fréchette, enseignante

Maude Caron, enseignante

Josiane Hudon, technicienne en service de garde

Marie Emond, personne-ressource SCP

Marie-Michèle Asselin, personne-ressource SCP

6. Les annexes

- Interventions directes et indirectes à réaliser de façon graduée en classe
- Billet de communication
- Fiches de réflexion
- Banque de privilèges et célébrations des efforts
- Guide du suppléant

Interventions directes et indirectes à réaliser de façon graduée en classe pour gérer les écarts de conduite mineurs

	L'élève...	Je...
INTERVENTIONS INDIRECTES	... ne manifeste pas le comportement attendu ou n'accomplit pas la tâche demandée	1. Contrôle par la proximité ... m'approche de l'élève
		2. Contrôle par le toucher. ... touche son épaule, le dossier de sa chaise ou son pupitre.
	... ne manifeste pas le comportement attendu ou n'accomplit pas la tâche demandée et dérange quelques élèves autour.	3. Directives au moyen de signaux non verbaux ... communique mes attentes pas un signal non verbal.
		4. Ignorance intentionnelle et renforcement différencié ... ne prête pas attention au comportement inapproprié et renforce le comportement approprié des autres autour.
INTERVENTIONS DIRECTES	... ne manifeste pas le comportement attendu ou n'accomplit pas la tâche demandée et dérange plusieurs élèves autour.	5. Redirection ... rappelle verbalement le comportement attendu.
		6. Réenseignement et pratique ... nomme le comportement attendu, l'enseigne si nécessaire et le fait pratiquer par l'élève.
	... ne manifeste pas le comportement attendu ou n'accomplit pas la tâche demandée, dérange beaucoup d'élèves autour et nuit au bon déroulement de la tâche à réaliser.	7. Choix ... donne deux choix à l'élève : le comportement attendu ou une solution moins attrayante.
		8. Recours aux conséquences formatives ... donne une conséquence logique et éducative qui lui permet de réparer ses torts.
... agit de façon inappropriée, nuit au bon déroulement de la tâche à réaliser et ne semble pas connaître le comportement à adopter.	9. « Montre-moi X élèves » ... mets l'élève en retrait et lui demander d'observer le comportement attendu chez un nombre déterminé de ses pairs.	
	10. Rencontre avec l'élève ... rencontre l'élève pour discuter de la situation et lui réenseigner de façon approfondie le comportement attendu.	

Tiré de : S. Bissonnette et K. Paquette-Côté (2014). Des interventions directes et indirectes à réaliser de façon graduée en classe pour gérer les écarts de conduite mineurs. EDU 6011-A : Gestion efficace des comportements : volet Enseignement. Québec.TÉLU

Billet de communication

Élève : _____ Groupe : _____
Intervenant : _____ Date : _____ Heure : ____ h

Lieu

- | | |
|--|---|
| <input type="checkbox"/> classe | <input type="checkbox"/> local de dîner |
| <input type="checkbox"/> cour | <input type="checkbox"/> gymnase |
| <input type="checkbox"/> rangs (sur la cour) | <input type="checkbox"/> vestiaire |
| <input type="checkbox"/> corridor | <input type="checkbox"/> toilettes |
| <input type="checkbox"/> escalier | <input type="checkbox"/> bibliothèque |
| <input type="checkbox"/> service de garde | <input type="checkbox"/> _____ |

Moment

- | | |
|------------------------------------|---|
| <input type="checkbox"/> période 1 | <input type="checkbox"/> avant les classes |
| <input type="checkbox"/> période 2 | <input type="checkbox"/> entrée progressive (matin) |
| <input type="checkbox"/> période 3 | <input type="checkbox"/> récréation (matin) |
| <input type="checkbox"/> période 4 | <input type="checkbox"/> dîner |
| <input type="checkbox"/> période 5 | <input type="checkbox"/> récréation (après-midi) |
| | <input type="checkbox"/> sortie des classes |
| | <input type="checkbox"/> après les classes |

Comportements (niveau 3)

- répond impoliment à l'adulte (qui nuit à l'autorité)
- lance des objets de façon dangereuse
- provoque les autres
- se moque des autres
- crache sur les autres, pince, mord
- humilie
- exclut les autres, commérages, rumeurs
- ment de façon répétitive
- fait des crises de colère (frappe sur le bureau, donne des coups de pied sur des objets ou des personnes)
- colères incontrôlées
- insulte
- crie envers le personnel
- fait des graffitis / vandalisme
- bouscule, pousse, fait trébucher
- cache, dissimule ou vole des objets
- Brise volontairement le matériel scolaire ou celui des autres
- Refuse de collaborer

Comportement (niveau 4)

- violence
- lance des objets avec l'intention de blesser / briser
- est en possession d'objets dangereux ou illégaux
- encourage la violence (ne dénonce pas les situations, encourage une bataille)
- lance ou pousse un meuble
- menace de blesser ou d'endommager
- fait des graffitis menaçants
- vole ou brise la propriété d'autrui, à répétition
- intimidation
- fait de la cyberintimidation
- fugue ou se cache dans l'école

Description de la situation si nécessaire :

Comportement (niveau 1 ou 2) répétitif

L'élève ne répond pas aux interventions effectuées (voir arbre)

- Fait des bruits inappropriés
- dessine sur le mobilier ou les murs
- parle à des moments inappropriés
- utilise un langage verbal ou non verbal inapproprié
- se plaint / argumente
- triche
- ment
- refuse de coopérer
- ne suit pas ou ignore les consignes
- encourage les mauvais comportements
- brise le matériel scolaire ou celui des autres
- lance des objets sans violence
- blasphème, crie, parle fort
- se tirailler, provoque
- répond impoliment à l'adulte / manque de respect
- adopte une attitude antisportive
- modifie les faits / n'assume pas ses paroles et ses gestes
- autre : _____

Interventions tentées :

Directes

- Lui répéter la consigne directement
- Le rencontrer individuellement
- Le recentrer sur la tâche demandée
- Lui offrir le coin calme
- Lui donner un délai pour changer de comportement
- Offrir deux choix fermés
- Temps perdu, temps repris : _____
- Classe relais
- Autre : _____

Indirectes

- Lui permettre de travailler dans un autre lieu ou à un autre moment
- Lui faire un signe non verbal
- Ignorer son comportement et renforcer le bon comportement d'un autre élève
- S'approcher
- Autre : _____

Fonction du comportement (hypothèse)

- obtenir l'attention des pairs
- obtenir l'attention de l'adulte
- obtenir du pouvoir / contrôle
- influencer les autres
- obtenir justice / se venger
- éviter une tâche

Signature : _____

**Fiche de réflexion
maternelle, 1^{re} et 2^e année**

Élève : _____ Groupe : _____

Date : _____

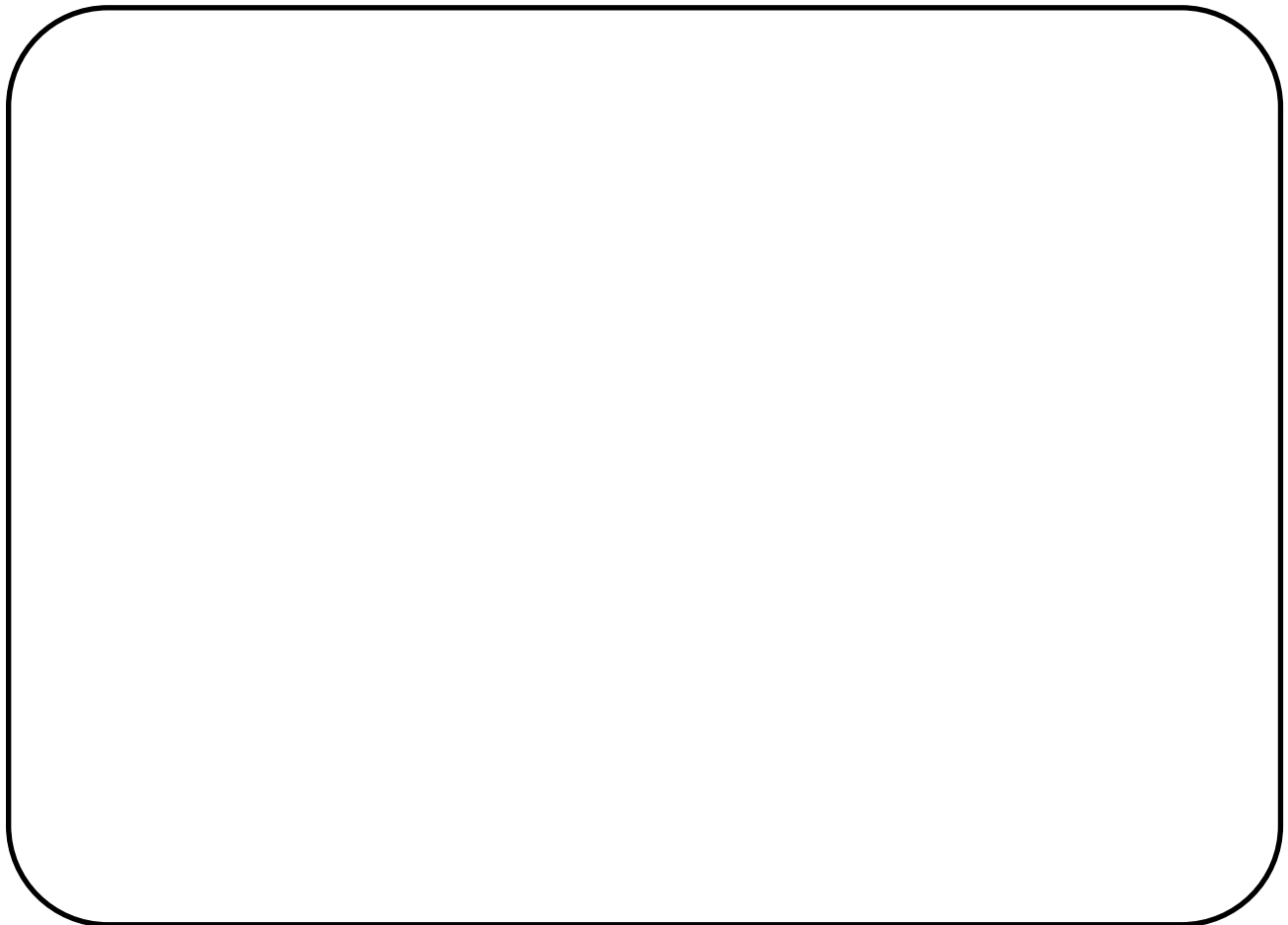
1. À quelle valeur as-tu manqué?

Respect de l'environnement

Engagement

Vivre ensemble

2. Décris ou dessine ce que tu as fait.



3. Choisis une réparation ou ce que tu pourrais faire la prochaine fois. Encercele ton choix.



Demander

Avertir un adulte



Prendre
temps



s'écouter

le
de

S'excuser



Donner



Échanger



Avoir le
de



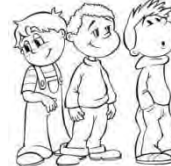
l'humour

sens

Chacun son tour



Attendre



Écrire



Faire



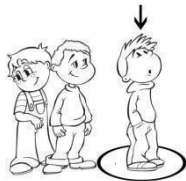
compromis

un

Demander un délai



Ignorer



Demander de l'aide



Partager

S'expliquer



Réfléchir



Rénérer



S'éloigner

Tirer au



sort

Respirer (Se calmer)



Fiche de réflexion
3^e, 4^e, 5^e et 6^e année

Élève : _____ Groupe : _____
Date : _____

1. Décris la situation :

2. À quelle valeur as-tu manqué?

- Respect de l'environnement
- Engagement
- Vivre ensemble

3. Que cherchais-tu à obtenir ou à éviter avec ton comportement?

- | | |
|--|---|
| <input type="checkbox"/> Je voulais l'attention de l'adulte | <input type="checkbox"/> Je voulais défier l'autorité |
| <input type="checkbox"/> Je voulais l'attention de mes camarades | <input type="checkbox"/> Je ne voulais pas travailler |
| <input type="checkbox"/> Je voulais être en contrôle de la situation | <input type="checkbox"/> Je voulais me défouler car j'étais en colère |
| <input type="checkbox"/> Je voulais me venger | <input type="checkbox"/> Je me croyais incapable de faire la tâche |
| <input type="checkbox"/> Je voulais : | |

4. Crois-tu que ton comportement était acceptable?

- OUI NON

Pourquoi? _____

5. Choisis une mesure pour faire un pas vers la réparation ou ce que tu pourrais faire la prochaine fois.

- | | | |
|--|--|--|
| <input type="checkbox"/> T'expliquer | <input type="checkbox"/> Demander un délai | <input type="checkbox"/> Réfléchir |
| <input type="checkbox"/> Faire un compromis | <input type="checkbox"/> Attendre | <input type="checkbox"/> Tirer au sort |
| <input type="checkbox"/> Prendre le temps de t'excuser | <input type="checkbox"/> Réparer | <input type="checkbox"/> Partager |
| <input type="checkbox"/> Avertir l'adulte | <input type="checkbox"/> Écrire | <input type="checkbox"/> _____ |
| <input type="checkbox"/> Demander de l'aide | <input type="checkbox"/> Ignorer | |
| <input type="checkbox"/> Attendre ton tour | <input type="checkbox"/> Utiliser l'humour | |

6. À quoi est-ce que tu t'engages ? Quelles bonnes actions pourrais-tu faire afin de réparer ton geste (au besoin)?

Signature de l'élève: _____

Signature de l'intervenant : _____

Banque de privilèges pour célébrer les efforts

Voici des idées de privilèges pouvant être choisis par les élèves. Bien sûr, chaque enseignant a le libre choix de ce qu'il souhaite offrir à ses élèves dans sa banque de récompenses. Les idées qui suivent ne sont que des suggestions. Il est aussi suggéré que les élèves puissent ajouter leurs propres idées durant le processus.

BANQUE DE PRIVILÈGES ET CÉLÉBRATION DES EFFORTS : Privilèges et Renforcements individuels Précolaire

3	5	7
<ul style="list-style-type: none"> ● Choisir une activité libre à la fin de la journée (15 min) ● S'asseoir avec un ou une amie du groupe pour le dîner ● Dessiner au tableau (15 min) ● Gagner une pause jasette (15 min) ● Utiliser la chaise de l'enseignant(e) ● Utiliser le toutou de la classe ● Utiliser une chaise « spéciale » pour une période ● J'utilise un crayon spécial. ● Choix de ta responsabilité en premier ● Je me choisis un collant ● Je reçois un certificat ● Je travaille au bureau de mon enseignante pour 20 minutes ● Article du magasin ● Être le chef du train ● Avoir le premier choix pour l'atelier ● Choisir l'histoire 	<ul style="list-style-type: none"> ● Choisir la musique que la classe écoutera ● Jeux sur TBI 15 minutes) ● Apporter une collation spéciale de la maison ● S'asseoir avec un ami pour une période ● J'utilise un jeu spécial ● J'ai 15 minutes de lecture dans un endroit spécial ● Je colle les collants dans les cahiers ● Je suis l'assistant(e) de mon éducatrice au dîner ou de l'enseignante en classe ● article du magasin ● Je dessine pendant une période de lecture 	<ul style="list-style-type: none"> ● Dîner avec un membre du personnel avec son consentement ● Avoir la permission de déménager son pupitre pour la demie-journée à l'endroit de son choix dans la classe ● Récréation intérieure ● Jouer à l'ordinateur (ou tablette) à un jeu éducatif ● Congé de devoirs ● Avoir une période de temps libre ● J'aide un membre du personnel ● J'ai le droit à une collation spéciale « du prof » ● Congé de dictée ● Période de gym dans un autre groupe au SDG ou avec la classe ● Jeux au gym avec la TES ● Article du magasin

Privilèges et Célébrations pour le groupe d'environ 1 heure

Idées d'activités

- Dîner à l'extérieur avec sa classe
- Activités à l'extérieur (ex. au parc)
- Bingo
- Karaoké (just dance)
- Film et maïs soufflé
- Jeux de société
- Période de jeux avec les Ipad ou ordinateurs de l'école
- Période libre à l'ordinateur
- Période de jeux libres
- Récréation prolongée d'au moins 30 minutes
- Période de jeux au gymnase
- Journée pyjama
- Collation spéciale pour toute la classe (offert par l'enseignante)
- Apporter un jeu de la maison pour une période

BANQUE DE PRIVILÈGES ET CÉLÉBRATION DES EFFORTS :
Privilèges et Renforcements individuels
Premier cycle

3	5	7
<ul style="list-style-type: none"> ● Choisir une activité libre à la fin de la journée (15 min) ● S’asseoir avec un ou une amie du groupe pour le dîner ● Dessiner au tableau (15 min) ● Gagner une pause jasette (15 min) ● Utiliser la chaise de l’enseignant(e) ● Utiliser le toutou de la classe ● Utiliser une chaise « spéciale » pour une période ● J’utilise un crayon spécial. ● Choix de ta responsabilité en premier ● Je me choisis un collant ● Je reçois un certificat ● Je travaille au bureau de mon enseignante pour 20 minutes ● Article du magasin 	<ul style="list-style-type: none"> ● Choisir la musique que la classe écoutera ● Jeux sur TBI 15 minutes) ● Apporter une collation spéciale de la maison ● S’asseoir avec un ami pour une période ● J’utilise un jeu spécial ● J’ai 15 minutes de lecture dans un endroit spécial ● Je colle les collants dans les cahiers ● Je suis l’assistant(e) de mon éducatrice au dîner ou de l’enseignante en classe ● article du magasin ● Je dessine pendant une période de lecture 	<ul style="list-style-type: none"> ● Dîner avec un membre du personnel avec son consentement ● Avoir la permission de déménager son pupitre pour la demie-journée à l’endroit de son choix dans la classe ● Récréation intérieure ● Jouer à l’ordinateur (ou tablette) à un jeu éducatif ● Congé de devoirs ● Avoir une période de temps libre ● J’aide un membre du personnel ● J’ai le droit à une collation spéciale « du prof » ● Congé de dictée ● Période de gym dans un autre groupe au SDG ou avec la classe ● Jeux au gym avec la TES ● Article du magasin

Privilèges et Célébrations pour le groupe d'environ 1 heure

Idées d'activités

- Dîner à l'extérieur avec sa classe
- Activités à l'extérieur (ex. au parc)
- Bingo
- Karaoké (just dance)
- Film et maïs soufflé
- Jeux de société
- Période de jeux avec les Ipad ou ordinateurs de l'école
- Période libre à l'ordinateur
- Période de jeux libres
- Récréation prolongée d'au moins 30 minutes
- Période de jeux au gymnase
- Journée pyjama
- Collation spéciale pour toute la classe (offert par l'enseignante)
- Apporter un jeu de la maison pour une période

BANQUE DE PRIVILÈGES ET CÉLÉBRATION DES EFFORTS :
Privilèges et Renforcements individuels
Deuxième cycle

3	5	7
<ul style="list-style-type: none"> ● Lire un livre à la classe ou dans une autre classe ● Dessiner au tableau (15 min) ● Gagner une pause jasette (15 min) ● Utiliser la chaise de l'enseignant(e) pour une période ● Utiliser le toutou de la classe ● Utiliser une chaise « spéciale » pour une période ● J'utilise un crayon spécial. ● Choix de ta responsabilité en premier ● Je me choisis un collant ● Je reçois un certificat ● Je travaille au bureau de mon enseignante pour une période ● Article du magasin 	<ul style="list-style-type: none"> ● Choisir la musique que la classe écoutera ● Vérifier une réponse lors d'un examen ● Aller manger dans un autre groupe SDG ● Choisir une activité libre à la fin de la journée (15 min) ● Jouer à l'ordinateur (ou tablette) à un jeu éducatif pour 15 minutes ● Jeux sur TBI pour 15 minutes ● Je dessine pendant une période de lecture ● Apporter une collation spéciale de la maison ● S'asseoir avec un ami pour une période ● J'utilise un jeu spécial pour 15 minutes ● J'ai 15 minutes de lecture dans un endroit spécial ● J'écoute ma musique pendant un travail autonome ● Article au magasin 	<ul style="list-style-type: none"> ● Dîner avec un membre du personnel avec son consentement ● Enlever une question d'examen ● Congé de devoirs ● Avoir un 30 minutes de temps libre ● Récréation intérieure ● Je suis assistant professeur (correction) ● Avoir la permission de déménager son pupitre pour la demie-journée à l'endroit de son choix dans la classe ● J'aide un membre du personnel ● J'ai le droit à une collation spéciale « du prof » ● Congé de dictée ● Période de gym dans un autre groupe au SDG ● Aider l'enseignant au gymnase avec les plus jeunes pendant leur cour d'éducation physique ou en musique ● Aider un enseignant de mon choix pour une période. ● Article du magasin

Privilèges et Célébrations pour le groupe d'environ 1 heure

Idées d'activités

- Dîner à l'extérieur avec sa classe
- Activités à l'extérieur (ex. au parc)
- Bingo
- Karaoké (just dance)
- Film et maïs soufflé
- Jeux de société
- Période de jeux avec les Ipad ou ordinateurs de l'école
- Période libre à l'ordinateur
- Période de jeux libres
- Récréation prolongée d'au moins 30 minutes
- Période de jeux au gymnase
- Journée pyjama
- Collation spéciale pour toute la classe (offert par l'enseignante)
- Apporter un jeu de la maison pour une période

BANQUE DE PRIVILÈGES ET CÉLÉBRATION DES EFFORTS :
Privilèges et Renforcements individuels
Troisième cycle

3	5	7
<ul style="list-style-type: none"> ● Lire un livre dans une autre classe ● Dessiner au tableau (15 min) ● Gagner une pause jasette (15 min) ● Utiliser la chaise de l'enseignant(e) pour une période ● Utiliser un outil du prof ● Utiliser une chaise « spéciale » pour une période ● J'utilise un crayon spécial ● Je me choisis un collant ● Je reçois un certificat ● Je travaille au bureau de mon enseignante pour une période ● Article du magasin 	<ul style="list-style-type: none"> ● Choisir la musique que la classe écouterait ● Vérifier une réponse lors d'un examen ● Aller manger dans un autre groupe SDG ● Choisir une activité libre à la fin de la journée (15 min) ● Jouer à l'ordinateur (ou tablette) à un jeu éducatif pour 15 minutes ● Jeux sur TBI pour 15 minutes ● Je dessine pendant une période de lecture ● Apporter une collation spéciale de la maison ● S'asseoir avec un ami pour une période ● J'utilise un jeu spécial pour 15 minutes ● J'ai 15 minutes de lecture dans un endroit spécial ● J'écoute ma musique pendant un travail autonome ● Article au magasin 	<ul style="list-style-type: none"> ● Dîner avec un membre du personnel avec son consentement ● Enlever une question d'examen ● Jouer de la musique avec l'enseignante de musique pendant le dîner ● Congé de devoirs ● Avoir un 30 minutes de temps libre ● Récréation intérieure ● Je suis assistant professeur (correction) ● Avoir la permission de déménager son pupitre pour la demie-journée à l'endroit de son choix dans la classe ● J'aide un membre du personnel ● J'ai le droit à une collation spéciale « du prof » ● Congé de dictée ● Période de gym dans un autre groupe au SDG ● Aider l'enseignant au gymnase avec les plus jeunes pendant leur cour d'éducation physique ou en musique ● Aider un enseignant de mon choix pour une période. ● Article du magasin

Privilèges et Célébrations pour le groupe d'environ 1 heure

Idées d'activités

- Dîner à l'extérieur avec sa classe
- Activités à l'extérieur (ex. au parc)
- Bingo
- Karaoké (just dance)
- Film et maïs soufflé
- Jeux de société
- Période de jeux avec les Ipad ou ordinateurs de l'école
- Période libre à l'ordinateur
- Période de jeux libres
- Récréation prolongée d'au moins 30 minutes
- Période de jeux au gymnase
- Journée pyjama
- Collation spéciale pour toute la classe (offert par l'enseignante)
- Apporter un jeu de la maison pour une période

Privilèges et Célébrations pour l'école

- Journées thématiques (pyjamas, cheveux fous, chapeau, Hawaï, à l'envers, etc.)
- Méga-bingo
- Film et maïs soufflé
- Danse
- Jeux à l'extérieur (grand jeu)
- Récréation prolongée
- Fête d'eau (jeux d'eau à l'extérieur)
- Rencontre sportive : élèves VS enseignants avec spectateurs
- Musique extérieure
- Dîner pizza
- Collation spéciale (tire sur la neige, crème glacée, barbe à papa, popsicle...)
- Activités différentes dans chaque classe (décloisonnement)
- Invité spécial à l'école (ex. magicien, spectacle, entraîneur de zumba ou autre)
- Cache-cache

Guide du suppléant **Soutien au Comportement Positif (SCP)**

Les membres du personnel de l'école des Ste-Geneviève Ouest reconnaissent qu'il est important d'enseigner et de renforcer activement les comportements appropriés et positifs chez tous les élèves afin de favoriser et de maintenir un milieu d'apprentissage et d'enseignement harmonieux et sécuritaire. Depuis le début de l'année scolaire, les membres du personnel de l'école ont décidé de mettre en œuvre un nouveau système de gestion des comportements, le **Soutien au Comportement Positif (SCP)**.

Ce système est reconnu comme étant une approche efficace et ses fondements reposent sur la recherche. Il favorise la responsabilisation progressive de l'élève par le renforcement positif des comportements attendus. L'élaboration de ce système s'inscrit dans une démarche d'intervention bienveillante en lien avec les valeurs de l'école.

RENFORCEMENT POSITIF

Les 3 valeurs préconisées à l'école Ste-Geneviève Ouest sont :

Le respect de l'environnement

L'engagement

Le vivre ensemble

- 1- Dans chaque aire de vie de l'école, vous trouverez une affiche dressant la liste des comportements attendus des élèves dans cette aire de vie.
- 2- Vous devez renforcer, surtout de façon verbale, les comportements positifs.
- 3- Vous disposez aussi de 4 coeurs à remettre durant la journée. Lorsque vous remettez un bracelet, il est important de nommer le comportement positif et la valeur qui y est associée.
Voici un exemple d'intervention :
Lorsqu'un intervenant veut reconnaître et renforcer le comportement « Je lève la main et j'attends le droit de parole » en salle de classe ou ailleurs, il devrait dire : « Félicitations Christian! Tu as levé ta main et attendu ton droit de parole, ça démontre beaucoup de respect pour les autres personnes de la classe. », tout en soulignant le comportement verbalement ou en lui donnant un cœur.
- 4- Vous ne devez **jamais** retirer de coeur à un élève. Les comportements inadéquats doivent être gérés comme un écart de conduite.

ÉCARTS DE CONDUITE

- 1- Pour gérer les comportements inadéquats, vous utilisez la liste des interventions et des conséquences du tableau de classification des comportements inadéquats ET l'arbre décisionnel (voir la feuille suivante).
- 2- Vous devez choisir la conséquence et l'appliquer le jour même.
Voici un exemple d'intervention :
Si l'élève ne fait pas le travail demandé, le suppléant peut l'avertir verbalement, lui faire reprendre le temps perdu, lui rappeler le comportement attendu ou lui faire reprendre le travail demandé.
- 3- Si le comportement inadéquat est de niveau 3 ou 4, vous devez le signaler à l'éducatrice spécialisée (en appelant au *****) ET compléter un billet de communication.

En cas de besoin, pour toute question, explication ou accompagnement, n'hésitez pas à vous référer aux membres du comité; ils se feront un plaisir de vous guider dans le système SCP!

Bonne journée SCP!